

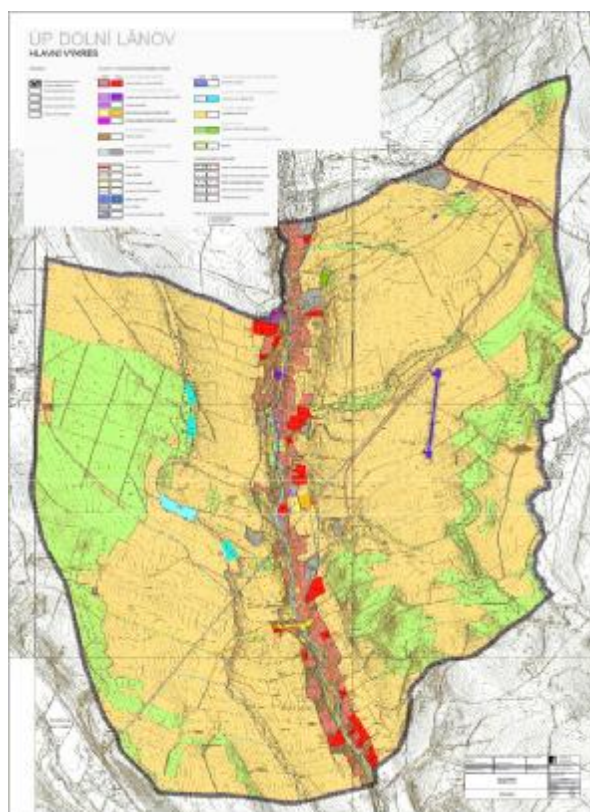


SURPMO

PROJEKTOVÉ STŘEDIŠTÍ
HRADEC KRÁLOVÉ

ÚZEMNÍ PLÁN DOLNÍ LÁNOV

Královéhradecký kraj
(okres Trutnov)



TEXTOVÁ ČÁST

Prosinec 2009

Objednatel: Obec Dolní Lánov
Královéhradecký kraj

Pořizovatel: Městský úřad Vrchlabí
Královéhradecký kraj

Zhotovitel: SURPMO, a.s.
Projektové středisko Hradec Králové

PROJEKTOVÝ TÝM

Vedoucí Projektového střediska: Ing. arch. Alena Koutová

ZPRACOVATELSKÝ TÝM

Ing. arch. Alena Koutová
Ing. arch. Miroslav Baťa
Ing. arch. Václav Kout
Mgr. Ludmila Hovorková
Mgr. David Šebesta
Ing. Josef Smíšek
Leona Svobodová, DiS.
Ing. František Weisbauer
Vlastimil Kašpar
Mgr. Vít Andrejs
Vladimír Kraus
Bohdana Koptová

OBSAH ELABORÁTU

I. ÚZEMNÍ PLÁN

I.1. Textová část... společný svazek s částí II.1. a III. elaborátu

I.2. Grafická část

I.2.a.	Výkres základního členění území	1 : 5 000
I.2.b.1.	Hlavní výkres	1 : 5 000
I.2.b.2.	Výkres technické infrastruktury	1 : 5 000
I.2.c.	Výkres veřejně prospěšných staveb, opatření a asanací	1 : 5 000

II. ODŮVODNĚNÍ ÚZEMNÍHO PLÁNU

II.1. Textová část ... společný svazek s částí I.1. a III. elaborátu, včetně doprovodné tabulkové části

II.2. Grafická část

II.2.a.	Koordinační výkres	1 : 5 000
II.2.b.	Výkres širších vztahů	1 : 50 000
II.2.c.	Výkres předpokládaných záborů půdního fondu	1 : 5 000

III. DOPLŇUJÍCÍ ÚDAJE

... společný svazek s částí I.1 a II.1. elaborátu

OBSAH TEXTOVÉ ČÁSTI:

I.1. TEXTOVÁ ČÁST ÚZEMNÍHO PLÁNU

a) Vymezení zastavěného území	6
b) Koncepce rozvoje území obce, ochrany a rozvoje jeho hodnot	7
c) Urbanistická koncepce, včetně vymezení zastavitelných ploch, ploch přestavby a systému sídelní zeleně	8
d) Koncepce veřejné infrastruktury, včetně podmínek pro její umístování	11
e) Koncepce uspořádání krajiny, včetně vymezení ploch a stanovení podmínek pro změny v jejich využití, územní systém ekologické stability, prostupnost krajiny, protierozní opatření, ochranu před povodněmi, rekreaci, dobývání nerostů	14
f) Stanovení podmínek pro využití ploch s rozdílným způsobem využití s určením převažujícího účelu využití (hlavní využití), popřípadě podmíněně přípustné využití těchto ploch a stanovení podmínek prostorového uspořádání, včetně základních podmínek ochrany krajinného rázu	17
g) Vymezení veřejně prospěšných staveb, veřejně prospěšných opatření, staveb a opatření k zajišťování obrany a bezpečnosti státu a ploch pro asanaci, pro které lze práva k pozemkům a stavbám vyvlastnit	28
h) Vymezení dalších veřejně prospěšných staveb a veřejně prospěšných opatření, pro které lze uplatnit předkupní právo	28
i) Vymezení ploch, ve kterých je prověření změn jejich využití územní studií podmínkou pro rozhodování, a dále stanovení lhůty pro pořízení územní studie, její schválení pořizovatelem a vložení dat o této studii do evidence územně plánovací činnosti	
j) Počet listů územního plánu obce a počet výkresů k němu připojené grafické části	28

II.1. TEXTOVÁ ČÁST ODŮVODNĚNÍ ÚZEMNÍHO PLÁNU

a) Vyhodnocení koordinace využívání území z hlediska širších vztahů v území, včetně souladu s územně plánovací dokumentací vydanou krajem	30
b) Údaje o splnění Pokynů ke zpracování ÚP	30
c) Komplexní zdůvodnění přijatého řešení a vybrané varianty, včetně vyhodnocení předpokládaných důsledků tohoto řešení, zejména ve vztahu k rozboru udržitelného rozvoje území	30
d) Informace o výsledcích vyhodnocení vlivů na udržitelný rozvoj území spolu s informací, zda a jak bylo respektováno stanovisko k vyhodnocení vlivů na životní prostředí, popřípadě zdůvodnění, proč toto stanovisko nebo jeho část nebylo respektováno	42
e) Vyhodnocení předpokládaných důsledků navrhovaného řešení na zemědělský půdní fond a pozemky určené k plnění funkce lesa	49

III. DOPLŇUJÍCÍ ÚDAJE

a) Vymezení řešeného území	54
b) Seznam podkladů	55
c) Seznam použitých zkratk	57

I.1. TEXTOVÁ ČÁST ÚZEMNÍHO PLÁNU

a) VYMEZENÍ ZASTAVĚNÉHO ÚZEMÍ

ÚP Dolní Lánov ve smyslu dohodnutého Souborného stanoviska schváleného Zastupitelstvem obce Dolní Lánov dne 20. 12. 2006 přebírá hranice zastavěného území (ZÚ) z projednaného konceptu ÚPO Dolní Lánov, který byl zpracován dle dohodnutého Zadání ÚPO Dolní Lánov schváleného Zastupitelstvem obce Dolní Lánov dne 30. 3. 2005.

ZÚ je vymezeno ve výkresech grafické části ÚP:

- | | | |
|------------|---------------------------------|------------|
| I. 2. a. | Výkres základního členění území | 1 : 5 000, |
| I. 2. b.1. | Hlavní výkres | 1 : 5 000. |

b) KONCEPCE ROZVOJE ÚZEMÍ OBCE, OCHRANY A ROZVOJE JEHO HODNOT

KONCEPCE ROZVOJE ÚZEMÍ OBCE

Z širších územních vazeb budou při rozvoji obce respektovány úkoly stanovené Politikou územního rozvoje ČR a po jejich vydání Zásadami územního rozvoje Královéhradeckého kraje. Do té doby budou zohledněny hlavní zásady územního rozvoje daného regionu stanovené v ÚP VÚC Krkonoše a v Prognóze územního rozvoje Královéhradeckého kraje. Obec Dolní Lánov se bude rozvíjet jako perspektivní sídlo s předpokladem stabilizace a pozvolného nárůstu trvale žijícího obyvatelstva. S ohledem na relativně dobré výchozí podmínky – přiměřenou vzdálenost k centrům zaměstnanosti a vyšší vybavenosti (Vrchlabí, Jilemnice) i vyhovující dopravní spojení s většími sídly v okolí.

Návrhem ÚP nedochází ke změně významu a funkce Dolního Lánova ve struktuře osídlení.

Jsou vytvářeny územní předpoklady k zabezpečení souladu všech přírodních, civilizačních a kulturních hodnot, které se v řešeném území uplatňují při stabilizaci funkčních ploch zastavěného území a návrhu ploch změn pro bydlení, tělovýchovná a sportovní zařízení, výrobu a skladování, parkoviště a vodní plochy.

V technické infrastruktuře se zdůrazňuje její funkce pro zabezpečení komplexního územního rozvoje obce, který je v kontextu s hlavními cíli „Strategie rozvoje Královéhradeckého kraje pro období 2006 – 2015“.

Na úseku ochrany přírody, krajiny a nemovitých kulturních hodnot se zdůrazňuje význam těchto ploch pro celkový rozvoj obce.

Navrhovaný horizont je stanoven na rok 2020 s ohledem na potřebu dimenzování veřejné infrastruktury.

Hlavní cíle rozvoje

Hlavní cíle ÚP, stanovené ve schváleném zadání, jsou naplněny takto:

§ při zachování základní prostorové kompozice a při respektování požadavků na ochranu přírodních a kulturních hodnot jsou řešeny územní rozvojové potřeby obce tak, aby byly vytvořeny podmínky pro harmonický rozvoj celého správního území obce,

§ na základě vytipování vhodných ploch jsou vytvářeny územní podmínky především pro rozvoj bytové výstavby a podnikatelské sféry,

§ dle zhodnocení současného stavu občanského vybavení jsou navrženy plochy pro jeho doplnění na úseku tělovýchovy a sportu,

§ dle výsledku prověření stavu dopravní sítě jsou navrženy místní komunikace pro napájení navržených ploch změn,

§ na základě zhodnocení stavu technických sítí v souladu s nadřazeným systémem technické infrastruktury při respektování přírodních a kulturních hodnot je optimalizován jejich rozvoj.

KONCEPCE OCHRANY A ROZVOJE HODNOT ÚZEMÍ OBCE

Přírodní hodnoty

ÚP vytváří optimální podmínky pro ochranu všech přírodních hodnot v území významných krajinných prvků ze zákona, které v zásadě respektuje a je s nimi koordinován.

Území v ochranném pásmu Krkonošského národního parku severně silnice I/14 zahrnuté do soustavy evropsky významných lokalit – EVL Krkonoše, je třeba považovat za stabilizované a respektovat.

Kulturní hodnoty

Kulturní hodnoty, zejména nemovité kulturní památky zapsané v Ústředním seznamu kulturních památek (ÚSKP) České republiky je třeba respektovat včetně jejich prostředí.

c) URBANISTICKÁ KONCEPCE, VČETNĚ VYMEZENÍ ZASTAVITELNÝCH PLOCH, PLOCH PŘESTAVBY A SYSTÉMU SÍDELNÍ ZELENĚ

URBANISTICKÁ KONCEPCE

Historicky vzniklá urbanistická koncepce, respektující stávající zástavbou řeku malé Labe a silnici III. třídy formou podhorského osídlení reprezentovaného izolovanými obytnými domy v původní zástavbě s hospodářským zázemím, v nové zástavbě s funkcí čistě obytnou, budou zachovány a dále rozvíjeny funkcemi bydlení, výroby, tělovýchovy a sportu, a to v rozsahu zobrazeném v grafické části.

Obec Dolní Lánov se bude rozvíjet jako celistvý sídelní útvar především v návaznosti na zastavěné území obce bez vytváření nových sídel či samot.

NÁVRH PLOŠNÉHO A PROSTOROVÉHO USPOŘÁDÁNÍ ÚZEMÍ

Zastavěné území (ZÚ) lze dle funkce členit především na:

Plochy smíšené obytné - venkovské (SV)

Tyto plochy jsou reprezentovány po většině izolovanými domy, dílem s relikty hospodářského zázemí.

Rozvoj ploch tohoto charakteru se předpokládá jednak na nových plochách a jednak s využitím ploch uvnitř zastavěného území formou izolovaných objektů, a to celkem ve 20 lokalitách. Pro zachování krajinného rázu je nutno tuto rozvolněnou zástavbu doplnit vhodnou zelení.

Plochy občanského vybavení – veřejná infrastruktura a komerční zařízení (OVK)

Současné plochy této funkce jsou stabilizované jak pro veřejnou infrastrukturu sloužící především trvale žijícímu obyvatelstvu, tak pro komerční zařízení. Případný rozvoj se předpokládá v rámci těchto ploch a v rámci zastavitelné plochy (pro komerční zařízení) a plochy přestavby (veřejná infrastruktura – výukové dopravní hřiště pro školní mládež v okolí).

Plochy občanského vybavení – tělovýchovná a sportovní zařízení

Současné plochy této funkce jsou stabilizované. Pro další rozvoj sportovních aktivit se navrhuje plochy v těsné návaznosti na stávající školní hřiště.

Plochy občanského vybavení – veřejné pohřebiště

Současné plochy této funkce jsou stabilizované a nenavrhují se jejich územní rozvoj.

Plochy občanského vybavení – kulturní památka, památka místního významu

Do těchto ploch je zahrnut objekt fary a plochy související v jejím sousedství.

Plochy rekreace – rodinná rekreace

Stabilizované plochy využívané pro rodinnou (individuální) rekreaci v zastavěném území jsou akceptovány. Nové plochy se nevymezují.

Plochy výroby a skladování (V)

Tato funkce se na řešeném území uplatňuje ve vazbě na stávající areály zemědělské výroby a doplňkové výrobní aktivity (v oboru kovo). Pro podporu ekonomického rozvoje je vymezena plocha v návaznosti na silnici I/14. Další rozvoj výrobních aktivit se předpokládá na málo využívaných plochách ve stávajících výrobních areálech.

Plochy dopravní infrastruktury (DS)

Plochy silniční dopravy zahrnují stabilizované silnice I. a III. třídy a stabilizované i navržené místní komunikace a významné účelové komunikace (DS). Dále pak průmyslová lanová dráha, plocha garáží a navrhovaného parkoviště včetně vzletové a přistávací plochy letiště.

Plochy technické infrastruktury (TI)

Jde o plochy pro zařízení a koridory sítí na úseku vodního hospodářství, energetiky a spojů s vymezením příslušných ochranných pásem. Pro rozvoj technického vybavení nejsou navrhovány žádné plochy.

Rozvoj technického vybavení se omezuje na návrh inženýrských sítí pro připojení rozvojových ploch bydlení, tělovýchovy a sportu a pro posílení stability zásobování obce elektrickou energií.

Plochy vodní a vodohospodářské – vodní plocha a vodní tok (W)

Stávající vodní toky a plochy je třeba považovat za stabilizované a respektovat. Na Suchém potoce jsou vymezeny plochy pro vodní nádrže K1, K2 a K3 jako revitalizační opatření.

Plochy smíšené nezastavěného území - přírodní

Současné plochy ostatní neplodné půdy v území vymezené jako mimolesní zeleň je třeba považovat za stabilizované a akceptovat.

VYMEZENÍ ZASTAVITELNÝCH PLOCH

Plochy smíšené obytné - venkovské (SV)

Z1-Z20

Plochy převážně navazující na stávající zástavbu. Plochy umožní výstavbu rodinných domů pro stabilizaci obyvatel.

Plochy občanského vybavení – veřejná infrastruktura a komerční zařízení (OVK)

Z28

Plocha uvnitř zastavěného území umožní rozvoj nezbytných komerčních zařízení v centrální části obce.

Plochy občanského vybavení – tělovýchovná a sportovní zařízení (S)

Z22

Plocha umožní rozvoj ploch občanského vybavení, respektive sportovních zařízení, a to v návaznosti na stávající plochu školního hřiště.

Plochy výroby a skladování (V)

Z21

Plocha navazující na stávající významnou účelovou komunikaci jižně silnice I/14 umožní rozvoj podnikání v obci (dřevozpracující průmysl – pila).

Plochy dopravní infrastruktury (DS)

Z23-Z27

Plochy umožňují odstranění dopravních závad a zkvalitnění přístupu k plochám stávajícím i navrženým. Plocha Z23 řeší výstavbu parkoviště potřebného v této části obce pro uspokojení potřeb uživatelů občanského vybavení – veřejné infrastruktury i komerčních zařízení.

VYMEZENÍ PLOCH PŘESTAVBY

Plochy občanského vybavení – veřejná infrastruktura a komerční zařízení (OVK)

P1

Plocha umožní opětovné využití znehodnoceného území již nevyužívané plochy pro vzlety a přistání k novému účelu – výstavbě výukového dopravního hřiště pro školní mládež ze škol v okolí.

VYMEZENÍ SYSTÉMU SÍDELNÍ ZELENĚ

Sídelní zeleň je součástí ploch vymezených pro jiné funkce (bydlení, tělovýchova a sportovní zařízení, výroba a skladování). Samostatné plochy sídelní zeleně se nevymezují.

d) KONCEPCE VEŘEJNÉ INFRASTRUKTURY, VČETNÉ PODMÍNEK PRO JEJÍ UMÍSTOVÁNÍ

I.1.d.1) DOPRAVNÍ INFRASTRUKTURA

Silniční síť

Územím jsou vedeny silnice I/14 a III/32552, které je třeba považovat za stabilizované. Silnici III/32552 je třeba v celém rozsahu modernizovat a humanizovat. Nové úseky silnic se nevymezují.

Síť místních komunikací

Nové místní komunikace budou realizovány pouze v souvislosti se zpřístupněním nově navrhovaných ploch a technické infrastruktury (Z24- Z27).

Budou provedeny úpravy (modernizace) současných přístupových komunikací k stávající i nově uvažované zástavbě, především zkvalitnění jejich povrchů.

Odstavná a parkovací stání

Nová bytová zástavba obce musí mít saturován počet odstavných stání na vlastním pozemku či v objektu. Vymezuje je plocha na výstavbu parkoviště (Z23), další odstavné a parkovací plochy je třeba realizovat v adekvátní kapacitě v rámci ploch komerčních zařízení občanského vybavení, výroby a skladování. Plocha současných garáží je stabilizovaná.

Letecká doprava

Stabilizovaná plocha pro vzlety a přistání ve východní části správního území obce je určena pro přestavbu k jinému využití.

Požární ochrana

Požadavky na zajištění požárního zásahu budou řešeny v souladu s aktuální právní úpravou z přístupových komunikací, případně nástupních ploch pro požární techniku v souladu s normovými hodnotami.

I.1.d.2) TECHNICKÁ INFRASTRUKTURA

I.1.d.2.1) ZÁSOBOVÁNÍ VODOU

Vodovodní síť

Současná koncepce zásobování Dolního Lánova je považována za vyhovující, rekonstruovaný vodovod vyhovuje jak ve vydatnosti zdrojů vody a jejich kvalitě, tak velikosti akumulace a vodovodní sítě.

Vodovodní síť bude doplněna v místech nové zástavby v navrhovaných lokalitách. Lokality lze napojit buď samostatnými přípojkami pro jednotlivé rodinné domy, nebo bude realizován vedlejší vodovodní řad, event. prodloužení stávajícího řadu, napojený na stávající vodovodní systém. Jednotlivé plochy budou na tento nový vodovodní řad napojeny samostatnými vodovodními přípojkami.

Požární ochrana

Jako zdroj požární vody v Dolním Lánově bude použit vodovodní systém s osazenými požárními hydranty. Vzhledem ke konfiguraci terénu a způsobu zástavby není možné realizovat požární nádrže v zastavěné části obce. Odběr požární vody lze realizovat i z vodovodního toku Malé Labe.

I.1.d.2.2) ZNEŠKODŇOVÁNÍ ODPADNÍCH VOD

Výstavba kanalizace bude řešena v lokalitách se soustředěnou zástavbou. Odpadní vody budou i nadále zneškodňovány individuálně v žumpách, septicích s pískovými filtry, malými domovními čistírnami odpadních vod. Podmok drenáží zejména v OP vodních zdrojů se nepřipouští.

Realizace komplexní kanalizační splaškové sítě s realizací jedné centrální čistírny odpadních vod pod obcí, nebo napojení této sítě na kanalizaci Hostinného, eventuálně čerpáním na ČOV Vrchlabí, není v současné době realizovatelné. Z dřívějších rozborů se přesto jako ekonomicky nejvhodnější jeví možnost napojení na ČOV Vrchlabí. V návrhu se sleduje také možnost realizace několika sídlištních čistíren pro soustředěnou zástavbu, ostatní individuálně.

Pro tento účel bude nutné zadat zpracování studie odkanalizování obce s návrhem variant zneškodňování odpadních vod.

I.1.d.2.3) VODNÍ TOKY, VODNÍ PLOCHY

Vodní toky budou udržovány v přírodním stavu, všechny vodní toky a plochy budou pravidelně udržovány a čištěny z prostoru respektovaných manipulačních pruhů dle zákona.

I.1.d.2.4) ZÁSOBOVÁNÍ ELEKTRICKOU ENERGIÍ, ELEKTROROZVODY

Zajištění výhledového příkonu

Způsob zásobování řešeného území zůstane i ve výhledu nezměněn, tj. napětím 35 kV, do nově zastavěných lokalit se navrhuje nové trasy nadzemního elektrického vedení (TIE 1-6). V této souvislosti navržena demontáž části stávajícího vedení (v souvislosti s TIE3 a TIE4). Předpokládaný výhledový elektrický příkon pro zásobování obyvatelstva a služeb si vyžádá posílení systému NN o další stanice, přestože výhledové zvýšení instalovaného transformačního výkonu u stávajících TS má značnou rezervu. Počet stávajících TS bude postupně rozšířen o 2 stanice. Nevylučuje se i případná výměna stanice za vyšší výkonový typ.

Rozvod systému VN

Současný rozvodný systém VN, který je řešen nadzemním vedením, je zachován a rozšiřován dle potřeby odběru. Navrhované zvýšení počtu TS vyžádá si realizaci nového nadzemního vedení VN.

I.1.d.2.5) ZÁSOBOVÁNÍ PLYNEM

Katastrem obce prochází VTL plynovod, obec však není plynofikována a plynofikace není řešena. Pro plynofikaci obce Dolní Lánov bude nutné zajistit zpracování „Koncepční studie plynofikace obce“.

I.1.d.2.6) ZÁSOBOVÁNÍ TEPLEM

Vytápění stávajících objektů v obci bude do doby případné realizace plynofikace řešeno převážně malými systémy ústředního vytápění se zdroji tepla na tuhá paliva nebo zkapalněný PB do výkonu max. 50 kW nebo kamny na tuhá paliva. Uplatnění elektřiny k vytápění je ojedinělé.

1.d.2.7) TELEKOMUNIKACE

Kabelové trasy telekomunikací budou respektovány.

I.1.d.2.8) NAKLÁDÁNÍ S ODPADY

Současný stav je považován za vyhovující a pro další zdokonalování systému odpadového hospodářství není třeba vymezovat nové funkční plochy.

I.1.d.3) OBČANSKÉ VYBAVENÍ

Současné plochy veřejné infrastruktury a komerčních zařízení jsou stabilizované. Vymezuje se plocha pro rozvoj občanského vybavení – tělovýchovných a sportovních zařízení ve vazbě na současné školní hřiště.

I.1.d.4) VEŘEJNÁ PROSTRANSTVÍ

Všechny prostory přístupné každému bez omezení sloužící obecnému užívání vymezené § 34 zákona č. 128/2000 Sb., o obcích (obecní zřízení) ve znění pozdějších předpisů jsou součástí jednotlivých ploch s rozdílným způsobem využití vymezených v zastavěném území a jsou stabilizované.

Jejich rozšíření je navrhováno v rámci navrhovaných ploch zastavitelného území v rámci ploch bydlení a tělovýchovných a sportovních zařízení.

e) KONCEPCE USPOŘÁDÁNÍ KRAJINY VČETNĚ VYMEZENÍ PLOCH A STANOVENÍ PODMÍNEK PRO ZMĚNY V JEJICH VYUŽITÍ, ÚZEMNÍ SYSTÉM EKOLOGICKÉ STABILITY, PROSTUPNOST KRAJINY, PROTIEROZNÍ OPATŘENÍ, OCHRANA PŘED POVODNĚMI, REKREACE, DOBÝVÁNÍ NEROSTŮ A PODOBNĚ

KONCEPCE USPOŘÁDÁNÍ KRAJINY VČETNĚ VYMEZENÍ PLOCH A STANOVENÍ PODMÍNEK PRO ZMĚNY V JEJICH VYUŽITÍ

Z hlediska tvorby a ochrany krajiny je sledována ochrana mimořádných přírodních hodnot v severovýchodním cípu území.

V rámci nového členění krajiny, vyvolaného posílením vlastnických vztahů k půdě a změnami v užívání se doporučuje krajinu (zejména v místech pohledově exponovaných lánů orné půdy) doplnit o dříve zaniklé meze a plochy pro založení drobných remízků nebo lesíků. Tyto úpravy je nutno realizovat na základě projektů, v rámci nichž budou prověřeny všechny vazby na okolí včetně dálkových pohledů a průhledů.

Na kontaktu orné půdy s lesem, s prvky ÚSES a při vodotečích je třeba vytvořit pásy trvalých travních porostů (o šířce cca 10 m) doplněné na vhodných místech druhově pestrými skupinami dřevin (zejména při vodotečích).

Krajina je členěna na tyto plochy:

Plochy vodní a vodohospodářské – vodní plocha, vodní tok (VV)

Vodní plochy a vodní toky ve správním území obce jsou stabilizované a je třeba je respektovat. Jsou navrženy tři nové vodní plochy (K1-3) na Suchém potoce.

Plochy zemědělské – zemědělský půdní fond

Územní plán považuje strukturu zemědělské půdy (orná půda, trvalé travní porosty) za stabilizovanou s tím, že současný rozsah ploch orné půdy je třeba považovat za maximální.

Plochy tohoto charakteru jsou nezastavitelné.

Doporučuje se podporovat zakládání mezí a ploch zeleně pro rozčlenění velkých lánů ZPF.

Plochy lesní – pozemky určené k plnění funkcí lesa

Plochy tohoto charakteru jsou v území stabilizované. Velká část je zařazena do územního systému ekologické stability regionálního a místního významu. Pro doplnění krajinného rázu je vymezena plocha k zalesnění (K4).

V souladu s „Programem 2000“ je třeba podporovat plnění mimoprodukčních funkcí lesa.

Plochy smíšené nezastavěného území - přírodní

ÚP Dolní Lánov respektuje a chrání rozptýlenou krajinnou zeleň na plochách ostatní neplodné půdy.

Podmínky pro změny využití ploch

Mimo hranice zastavěného a zastavitelného území lze v rámci komplexních pozemkových úprav měnit využití u uvedených kultur bez nutnosti změny územního plánu po projednání dle platných právních předpisů následujícím způsobem:

- z orné na zahradu, louku a pastvinu, vodní plochu, pozemek určený k plnění funkcí lesa,
- ze zahrady na ornou, louku a pastvinu, vodní plochu, pozemek určený k plnění funkcí lesa,
- z louky a pastviny na ornou, zahradu, vodní plochu, pozemek určený k plnění funkcí lesa,
- z vodní plochy na ornou, zahradu, louku a pastvinu, pozemek určený k plnění funkcí lesa,
- z pozemků určených k plnění funkcí lesa na ornou, zahradu, louku a pastvinu, vodní plochu,
- pro zajištění přístupu k pozemkům je možné vybudovat účelové komunikace na orné půdě, zahradě, louce a pastvině, vodní ploše, pozemcích určených k plnění funkcí lesa.

ÚZEMNÍ SYSTÉM EKOLOGICKÉ STABILITY

Plochy prvků ÚSES jsou nezastavitelné. Na těchto plochách a v jejich blízkosti je nutno vyloučit činnosti, které by mohly vést k ochuzení druhové bohatosti a snížení ekologické stability. Veškeré zásahy (včetně údržby) musí být podřízeny zájmu o funkčnost ÚSES a musí být koordinovány s příslušným orgánem ochrany přírody.

Plochy zastavěného území a zastavitelného území ležící v prvcích ÚSES nebudou oplocovány. Výjimku lze udělit pouze pro oplocení ploch nezbytně nutných pro chov domácích zvířat, pěstování zeleniny apod. Tato oplocení nesmí narušovat funkci dotčeného prvku ÚSES.

Do sadových úprav v rámci ploch prvků ÚSES budou používány výhradně domácí dřeviny odpovídající daným podmínkám.

PROSTUPNOST KRAJINY

Dopravní prostupnost

Cykloturistika

ÚP nevymezuje žádné cyklistické trasy turistického charakteru. V území je respektována nadregionální Jizersko-Jesenická cyklotrasa č. 24 (podél komunikace I/14).

Pěší turistika

Územím nevede žádná značená pěší turistická značka a s novým vedením pěších tras se neuvažuje. Pro prostupnost krajiny bude proto nadále využívána síť účelových (polních a lesních) a místních komunikací.

Biologická prostupnost

Biologická prostupnost území je ve všech směrech dobrá a bude zlepšována zabezpečením plné funkčnosti vymezených prvků ÚSES.

PROTIEROZNÍ OPATŘENÍ

V rámci zpracování komplexních pozemkových úprav je třeba navrhnout opatření k zamezení vodní a větrné eroze především na pozemcích zemědělsky intenzivně obhospodařovaných.

OCHRANA PŘED POVODNĚMI

Stavby v zastavěném území a v plochách změn zasahujících do záplavového území (po jeho vyhlášení) mohou být postaveny pouze se souhlasem vodoprávního úřadu.

REKREACE

Na území obce se stávající plochy individuální rekreace (rodinné) vyskytují v rámci zastavěného území a jsou považovány za stabilizované.

Plochy pro jiné formy rekreace nejsou v území vymezeny.

DOBÝVÁNÍ NEROSTŮ

Plochy pro dobývání nerostů se v území nevyskytují ani nenavrhují.

f) STANOVENÍ PODMÍNEK PRO VYUŽITÍ PLOCH S ROZDÍLNÝM ZPŮSOBEM VYUŽITÍ S URČENÍM PŘEVAŽUJÍCÍHO ÚČELU VYUŽITÍ (HLAVNÍ VYUŽITÍ), POPŘÍPADĚ PODMÍNĚNĚ PŘÍPUSTNÉ VYUŽITÍ TĚCHTO PLOCH A STANOVENÍ PODMÍNEK PROSTOROVÉHO USPOŘÁDÁNÍ, VČETNĚ ZÁKLADNÍCH PODMÍNEK OCHRANY KRAJINNÉHO RÁZU

ÚP Dolní Lánov respektuje stávající členění území obce a plochy s rozdílným způsobem využití pokrývající celé řešené území.

ÚP Dolní Lánov vymezuje tyto základní druhy ploch s rozdílným způsobem využití (kód je uveden pouze, pokud jsou vymezovány plochy změn):

- plochy smíšené obytné – venkovské (SV),
- plochy občanského vybavení – veřejná infrastruktura a komerční zařízení (OVK),
- plochy občanského vybavení – tělovýchovná a sportovní zařízení (OS),
- plochy občanského vybavení – kulturní památka, památka místního významu,
- plochy občanského vybavení – veřejné pohřebiště,
- plochy rekreace – rodinná rekreace,
- plochy výroby a skladování – výroba a skladování(VS),
- plochy dopravní infrastruktury – silniční doprava (silnice I. a III. třídy, místní komunikace, významná účelová komunikace - DS),
- plochy dopravní infrastruktury – parkoviště,
- plochy dopravní infrastruktury – lanová doprava,
- plochy dopravní infrastruktury – vzletová a přistávací plocha letiště,
- plochy technické infrastruktury – technické vybavení,
- plochy vodní a vodohospodářské – vodní plocha, vodní tok (VV),
- plochy zemědělské – zemědělský půdní fond,
- plochy lesní – pozemky určené k plnění funkcí lesa (NL)
- plochy smíšené nezastavěného území – přírodní.

Z hlediska časového horizontu využití ploch sledovaného u ploch s rozdílným způsobem využití se jedná o:

- plochy stabilizované (v ploše není navržena změna využití),
- plochy změn (je navržena budoucí změna využití).

PODMÍNKY PRO VYUŽITÍ PLOCH S ROZDÍLNÝM ZPŮSOBEM VYUŽITÍ A STANOVENÍ PODMÍNEK PROSTOROVÉHO USPOŘÁDÁNÍ

Plochy smíšené obytné - venkovské (SV)

Hlavní využití:

- bydlení venkovského typu,
- rodinná rekreace.

Přípustné využití:

- stavby pro bydlení v rodinných domech,
- stavby pro rodinnou rekreaci,
- stavby pro bydlení v bytových domech,
- stavby technické a dopravní infrastruktury související s hlavním, přípustným a podmíněně přípustným využitím a liniové stavby veřejné infrastruktury,
- ubytovací služby provozované v rámci staveb pro bydlení,
- stavby a zařízení související s bydlením v rodinných domech,
- stavby a zařízení související s bydlením v bytových domech,
- stavby související s rodinnou rekreací,
- objekty a stavby občanského vybavení místního významu,
- objekty a stavby pro sport,
- veřejná prostranství.

Nepřípustné využití:

- objekty, stavby a činnosti neuvedené a nesouvisející s hlavním a přípustným využitím.

Podmíněně přípustné využití:

- drobné služby a provozovny slučitelné s bydlením, které svým provozem negativně neovlivní funkci hlavního využití.

Podmínky prostorového uspořádání ploch změn:

- koeficient využití (zastavění) pozemku – max. 0,15,
- výšková hladina zástavby – max. 10,5 m nad upravený terén (přízemí a podkroví) s výjimkou respektování výškové hladiny současných bytových domů.

Další podmínky využití:

- v lokalitách č. 12, 13 a 17 se výstavba podmiňuje souhlasem vodoprávního úřadu, nepřipouští se zde výstavba podnikatelských objektů,
- určujícím typem zástavby je samostatně stojící rodinný dům se sedlovým zastřešením,
- tvar a objem staveb na více či méně nepravidelně rozptýlených parcelách musí odpovídat charakteru okolí zástavby,

- individuálně posuzovaný rozsah samozásobitelské zemědělské činnosti přípustné v rámci obytné plochy nesmí překročit hygienické limity pro bydlení na sousedních obytných pozemcích,
- rozsah provozoven občanského vybavení a nerušící drobné výroby místního významu podmíněně přípustných v samostatných objektech nesmí převýšit objem a narušit hygienické podmínky sousedních obytných staveb,
- rozsah podmíněně přístupného rekreačního bydlení a ubytování v penzionech nesmí překročit 12 lůžek v jednom objektu,
- rozsah podmíněně přípustných bytových domů nesmí překročit 6 bj. v jednom objektu,
- odstavení vozidel pro plnou kapacitu normovaného počtu stání bude řešeno na vlastním pozemku,
- minimální velikost pozemku pro 1 objekt bydlení a rekreace bude 1 200 m²,
- minimální velikost zastavěné plochy objektu bydlení bude 90 m²,
- minimální velikost zastavěné plochy objektu bydlení bude 180 m²,
- oplocení pozemku bez podezdívky,
- při záruce kvalitního projektu (např. územní studie) se připouští odlišné individuální řešení.

Plochy občanského vybavení – veřejná infrastruktura a komerční zařízení (OVK)

Hlavní využití:

- občanské vybavení charakteru veřejné infrastruktury (veřejná správa, vzdělání a výchova, sociální a zdravotní služby, tělovýchova a sport) a komerčních zařízení (maloobchodní prodej, ubytování, stravování, služby) nesnižující kvalitu prostředí a pohodu bydlení v sousedních plochách pro bydlení.

Přípustné využití:

- objekty, stavby a zařízení pro maloobchodní prodej, ubytování, stravování, služby, vzdělávání a výchovu, sociální služby, zdravotní služby, kulturu, veřejnou správu a ochranu obyvatelstva,
- stavby pro rodinnou rekreaci,
- objekty a stavby pro tělovýchovu a sport,
- bydlení správce nebo majitele staveb,
- stavby technické a dopravní infrastruktury související s hlavním a přípustným využitím a liniové stavby veřejné technické infrastruktury,
- veřejná prostranství.

Nepřípustné využití:

- objekty, stavby a činnosti neuvedené a nesouvisející s hlavním a přípustným využitím.

Podmíněně přípustné využití:

- není stanoveno.

Podmínky prostorového uspořádání ploch změn:

- koeficient využití (zastavění) pozemku – max. 0,7,
- výšková hladina zástavby – max. 8,5 m nad upravený terén s výjimkou respektování výškové hladiny současných staveb.

Plochy občanského vybavení – tělovýchovná a sportovní zařízení (OS)

Hlavní využití:

- občanské vybavení charakteru tělovýchovy a sportu.

Přípustné využití:

- objekty, stavby a zařízení pro tělovýchovu a sport,
- objekty, stavby a zařízení pro služby a stravování,
- stavby technické a dopravní infrastruktury související s hlavním a přípustným využitím a liniové stavby veřejné technické infrastruktury,
- trvalé bydlení správce nebo majitele staveb.

Nepřípustné využití:

- objekty, stavby a činnosti neuvedené a nesouvisející s hlavním, přípustným a podmíněně přípustným využitím.

Podmíněně přípustné využití:

- není stanoveno.

Podmínky prostorového uspořádání ploch změn:

- koeficient využití (zastavění) pozemku – max. 0,6,
- výšková hladina zástavby max. 4 m nad upravený terén.

Plochy občanského vybavení – kulturní památka, památka místního významu

Hlavní využití:

- občanské vybavení, bydlení, rodinná rekreace.

Přípustné využití:

- není stanoveno.

Nepřípustné využití:

- objekty, stavby a činnosti neuvedené a nesouvisející s hlavním a přípustným využitím.

Podmíněně přípustné využití:

- není stanoveno.

Podmínky prostorového uspořádání ploch změn:

- nejsou stanoveny.

Další podmínky:

- využití bude vždy v souladu se stanoviskem orgánu památkové péče.

Plochy občanského vybavení – veřejné pohřebiště

Hlavní využití:

- občanské vybavení charakteru veřejného pohřebiště.

Přípustné využití:

- objekty, stavby a zařízení související s činností veřejného pohřebiště,
- stavby technické a dopravní infrastruktury související s hlavním a přípustným využitím a liniové stavby veřejné technické infrastruktury,
- výsadba zeleně,
- veřejná prostranství.

Nepřípustné využití:

- objekty, stavby a činnosti neuvedené a nesouvisející s hlavním a přípustným využitím.

Podmíněně přípustné využití:

- není stanoveno.

Podmínky prostorového uspořádání ploch změn:

- nejsou stanoveny.

Plochy rekreace – rodinná rekreace individuální (RI),

Hlavní využití:

- individuální rodinná rekreace.

Přípustné využití:

- stavby pro rodinnou rekreaci,
- stavby pro bydlení v rodinných domech,
- stavby související s individuální rodinnou rekreaci,
- stavby technické a dopravní infrastruktury související s hlavním a přípustným využitím a liniové stavby veřejné technické infrastruktury,
- ubytovací služby provozované v rámci staveb pro rodinnou rekreaci,
- objekty a stavby pro sport,
- založení prvků územního systému ekologické stability.

Nepřípustné využití:

- objekty, stavby a činnosti neuvedené a nesouvisející s hlavním, přípustným a podmíněně přípustným využitím.

Podmíněně přípustné využití:

- není stanoveno.

Podmínky prostorového uspořádání ploch změn:

- nejsou stanoveny.

Další podmínky využití:

- při povolování staveb musí být respektován územní systém ekologické stability.

Plochy výroby a skladování – výroba a skladování (VS)

Hlavní využití:

- zemědělská výroba (rostlinná a živočišná) a skladování.

Přípustné využití:

- stavby pro výrobu a skladování, u kterých negativní vliv z provozů nad přípustnou mez nepřekračuje hranici plochy,
- stavby pro občanské vybavení (obchod a služby), u kterých negativní vliv z provozů nad přípustnou mez nepřekračuje hranici plochy,
- stavby technické a dopravní infrastruktury související s hlavním, přípustným a liniové stavby veřejné technické infrastruktury,
- plochy odstavných a parkovacích stání,
- stavby pro administrativu,
- bydlení správce nebo majitele staveb.

Nepřípustné využití:

- objekty, stavby a činnosti neuvedené a nesouvisející s hlavním a přípustným využitím.

Podmíněně přípustné využití:

- není stanoveno.
- Podmínky prostorového uspořádání ploch změn:
- koeficient využití (zastavění) pozemku – max. 0,8,
- výšková hladina zástavby – max. 9,0 m nad upravený terén.

Plochy dopravní infrastruktury – silniční doprava (silnice I. a III. třídy, místní komunikace, významná účelová komunikace)

Hlavní využití:

- silniční doprava na pozemcích silnic I. a III. třídy, místních a významných účelových komunikacích,
- chodníky.

Přípustné využití:

- stavby dopravní infrastruktury,
- stavby, objekty a činnosti související se silniční dopravou,
- stavby technické infrastruktury neomezující hlavní využití.

Nepřípustné využití:

- objekty, stavby a činnosti neuvedené a nesouvisející s hlavním a přípustným využitím.

Podmíněně přípustné využití:

- není stanoveno.

Podmínky prostorového uspořádání ploch změn:

- nejsou stanoveny.

Plochy dopravní infrastruktury – parkoviště

Hlavní využití:

- plochy parkovišť.

Přípustné využití:

- stavby, objekty a činnosti související s provozem parkovišť,
- stavby technické infrastruktury neomezující hlavní využití.

Nepřípustné využití:

- objekty, stavby a činnosti neuvedené a nesouvisející s hlavním a přípustným využitím.

Podmíněně přípustné využití:

- není stanoveno.

Podmínky prostorového uspořádání ploch změn:

- nejsou stanoveny.

Plochy dopravní infrastruktury – lanová doprava

Hlavní využití:

- lanové doprava a související stavby na vymezené ploše.

Přípustné využití:

- stavby, objekty a činnosti související s lanovou dopravou,
- stavby technické infrastruktury neomezující hlavní využití.

Nepřípustné využití:

- objekty, stavby a činnosti neuvedené a nesouvisející s hlavním a přípustným využitím.

Podmíněně přípustné využití:

- není stanoveno.

Podmínky prostorového uspořádání ploch změn:

- nejsou stanoveny.

Plochy dopravní infrastruktury – vzletová a přistávací plocha letiště

Hlavní využití:

- letecká doprava a související stavby zemědělského charakteru.

Přípustné využití:

- stavby, objekty a činnosti související s leteckou dopravou,
- stavby technické infrastruktury neomezující hlavní využití.

Nepřípustné využití:

- objekty, stavby a činnosti neuvedené a nesouvisející s hlavním a přípustným využitím.

Podmíněně přípustné využití:

- není stanoveno.

Podmínky prostorového uspořádání ploch změn:

- nejsou stanoveny.

Plochy technické infrastruktury - technické vybavení

Hlavní využití:

- technická infrastruktura charakteru vodního hospodářství.

Přípustné využití:

- stavby a objekty pro zásobování vodou a zneškodňování odpadních vod,
- objekty a stavby dopravní a technické infrastruktury související s hlavním a přípustným využitím.

Nepřípustné využití:

- objekty, stavby a činnosti neuvedené a nesouvisející s hlavním a přípustným využitím.

Podmíněně přípustné využití:

- není stanoveno.

Podmínky prostorového uspořádání ploch změn:

- nejsou stanoveny.

Plochy vodní a vodohospodářské – vodní plocha, vodní tok (VV)

Hlavní využití:

- vodohospodářské využití.

Přípustné využití:

- stavby a opatření určené pro vodohospodářské využití,
- související vodohospodářské stavby,
- stavby veřejné dopravní infrastruktury,
- liniové stavby veřejné technické infrastruktury,
- založení prvků územního systému ekologické stability.

Nepřípustné využití:

- objekty, stavby a činnosti neuvedené a nesouvisející s hlavním a přípustným využitím.

Podmíněně přípustné využití:

- není stanoveno.

Podmínky prostorového uspořádání ploch změn:

- nejsou stanoveny.

Další podmínky využití:

- musí být respektován územní systém ekologické stability.

Plochy zemědělské – zemědělský půdní fond

Hlavní využití:

- obhospodařování zemědělského půdního fondu.

Přípustné využití:

- stavby dopravní a technické infrastruktury související s hlavním a přípustným využitím a liniové stavby veřejné dopravní a technické infrastruktury,
- protierozní opatření, travní porosty se soliterními stromy, eventuálně s drobnými remízy, porosty podél mezí,
- stavby k vodohospodářským melioracím pozemků,
- založení prvků územního systému ekologické stability.

Nepřípustné využití:

- objekty, stavby a činnosti neuvedené a nesouvisející s hlavním, přípustným a podmíněně přípustným využitím.

Podmíněně přípustné využití:

- stavby a zařízení pro účely rekreace a cestovního ruchu sloužící veřejnému užívání - turistické a cyklistické stezky, informační systémy a odpočívadla.

Podmínky prostorového uspořádání:

- koeficient využití (zastavění) pozemku – není stanoven,
- výšková hladina zástavby – max. 5,5 m nad upravený terén.

Další podmínky využití:

- musí být respektován územní systém ekologické stability.

Plochy lesní – pozemky určené k plnění funkcí lesa (NL)

Hlavní využití:

- plnění funkcí lesa.

Přípustné využití:

- stavby a zařízení lesního hospodářství,
- liniové stavby dopravní infrastruktury související s hlavním a přípustným využitím,

- stavby technické infrastruktury související s hlavním a přípustným využitím a liniové stavby veřejné technické infrastruktury,
- založení prvků územního systému ekologické stability.

Nepřípustné využití:

- objekty, stavby a činnosti neuvedené a nesouvisející s hlavním, přípustným a podmíněně přípustným využitím.

Podmíněně přípustné využití:

- stavby a zařízení pro účely rekreace a cestovního ruchu sloužící veřejnému užívání - turistické a cyklistické stezky, informační systémy a odpočívadla.

Podmínky prostorového uspořádání:

- nejsou stanoveny.

Další podmínky využití:

- musí být respektován územní systém ekologické stability.

Plochy smíšené nezastaveného území - přírodní

Hlavní využití:

- krajinářské, zemědělské a lesní využití.

Přípustné využití:

- liniová výsadba, výsadba remízů, stromové a keřové zeleně vhodných přirozených druhů dřevin,
- založení prvků územního systému ekologické stability.

Nepřípustné využití:

- objekty, stavby a činnosti neuvedené a nesouvisející s hlavním, přípustným a podmíněně přípustným využitím.

Podmíněně přípustné využití:

- liniové stavby veřejné dopravní a technické infrastruktury.

Podmínky prostorového uspořádání:

- nejsou stanoveny.

Další podmínky využití:

- musí být respektován územní systém ekologické stability.

Obecné podmínky:

- Z důvodů zpomalení odtoku z území budou srážkové vody z ploch určených pro novou zástavbu před svedením do kanalizace a vodního toku vsakovány nebo zadržovány na přilehlých pozemcích.
- Na plochách v pásmu 50 m od lesa nemohou být stavby umístěny blíže než 30 m od okraje lesa.

- Při výstavbě v zastavěném území a v plochách změn respektovat současnou prostorovou kompozici sídla s tím, že výšková hladina zástavby nesmí narušit krajinný ráz.
- Do projektových dokumentací jednotlivých záměrů zahrnout jejich začlenění do krajiny (zachovat urbanistický charakter území, harmonické měřítko, navrhnout ozelenění, atd.) ve spolupráci s příslušnými orgány.
- Inženýrské sítě umísťovat pod zem.
- Při výstavbě budov i výsadbě zeleně dbát na zachování tradičních výhledů a průhledů.

ZÁKLADNÍ PODMÍNKY OCHRANY KRAJINNÉHO RÁZU

Pro zachování krajinného rázu je nutno velmi citlivě přistupovat ke všem záměrům, které se dotýkají změn struktury ploch ZPF a PUPFL. Obecně se vylučuje snižování rozsahu ploch PUPFL. Zvětšování ploch PUPFL je možné jen tak, aby k významné změně krajinného rázu nedošlo.

Nelze doporučit ani zalesňování ZPF v místech krajinných výhledů nebo pohledů na zajímavá místa v území a okolí.

Územní plán nestanovuje podmínky plošného a prostorového uspořádání zajišťující ochranu krajinného rázu ve smyslu §12 odst. 4 zákona č. 114/1992 Sb., a proto k zásahům do krajinného rázu, zejména umístování a povolování staveb, bude vyžadován souhlas podle §12 odst. 2 zákona č.114/1992 Sb., i v zastavěném území a zastavitelných plochách.

g) VYMEZENÍ VEŘEJNĚ PROSPĚŠNÝCH STAVEB, VEŘEJNĚ PROSPĚŠNÝCH OPATŘENÍ, STAVEB A OPATŘENÍ K ZAJIŠŤOVÁNÍ OBRANY A BEZPEČNOSTI STÁTU A PLOCH PRO ASANACI, PRO KTERÉ LZE PRÁVA K POZEMKŮM A STAVBÁM VYVLASTNIT

Vymezuje se veřejně prospěšná stavba W1 – výukové dopravní hřiště, pro kterou lze práva k pozemkům a stavbám vyvlastnit ve prospěch obce Dolní Lánov.

h) VYMEZENÍ DALŠÍCH VEŘEJNĚ PROSPĚŠNÝCH STAVEB A VEŘEJNĚ PROSPĚŠNÝCH OPATŘENÍ, PRO KTERÉ LZE UPLATNIT PŘEDKUPNÍ PRÁVO

Další veřejně prospěšné stavby ani veřejně prospěšná opatření tohoto charakteru se nevymezují.

i) Vymezení ploch ve kterých je prověření změn jejich využití územní studií podmínkou pro rozhodování, a dále stanovení lhůty pro pořízení územní studie, její schválení pořizovatelem a vložení dat a této studii do evidence územně plánovací činnosti

Vymezují se plochy Z4, Z5, Z8, Z13 a Z14 pro využití smíšené obytné venkovské, ve kterých je prověření změn jejich využití územní studií podmínkou pro rozhodování.

Pro pořízení územní studie pro každou z těchto ploch, její schválení pořizovatelem a vložení dat o této studii do evidence územně plánovací činnosti se stanovuje lhůta 4 roky ode dne nabytí účinnosti opatření obecné povahy Územní plán Dolní Lánov.

j) POČET LISTŮ ÚZEMNÍHO PLÁNU A POČET VÝKRESŮ K NĚMU PŘIPOJENÉ GRAFICKÉ ČÁSTI

Textová část návrhu ÚP má celkem 29 listů.

Grafická část obsahuje 4 výkresy:

I.2.a. Výkres základního členění území	1:5000
I.2.b.1. Hlavní výkres	1:5000
I.2.b.2. Výkres technické infrastruktury	1:5000
I.2.c. Výkres veřejně prospěšných staveb, opatření a asanací	1:5000

II.1. TEXTOVÁ ČÁST ODŮVODNĚNÍ ÚZEMNÍHO PLÁNU

a) VYHODNOCENÍ KOORDINACE VYUŽÍVÁNÍ ÚZEMÍ Z HLEDISKA ŠIRŠÍCH VZTAHŮ V ÚZEMÍ, VČETNĚ SOULADU S ÚZEMNĚ PLÁNOVACÍ DOKUMENTACÍ VYDANOU KRAJEM

Vymezení ploch s rozdílným funkčním využitím, koncepce dopravní a technické infrastruktury a koncepce uspořádání krajiny jsou koordinovány z hlediska širších územních vztahů s územím okolních obcí.

Z Územního plánu velkého územního celku (ÚP VÚC) Krkonoše, schváleného Nařízením vlády ČR č. 232 ze dne 9. 11.1994 nevyplývají pro správní území obce závazné požadavky determinující její rozvoj. Ve směrné části se doporučuje realizace kanalizacea centrální ČOV do roku 2005 a prověření možnosti plynofikace obce v návrhovém období ÚP VÚC. V oblasti rekreace se navrhuje dosáhnout v obci ubytovací kapacity 100 lůžek. Území obce je považováno za vhodné pro efektivní produkci mléka. Tyto záměry nadále trvají.

b) ÚDAJE O SPLNĚNÍ POKYNŮ KE ZPRACOVÁNÍ ÚP

Pokyny ke zpracování ÚP, vydané ještě formou Souborného stanoviska dle předchozí právní úpravy, schválené zastupitelstvem obce 20. prosince 2006, byly jako celek věcně splněny. Formální zpracování vychází z aktuální právní úpravy a smluvních závazků vůči objednateli.

Poznámka:

Všechny doklady nezbytné pro zpracování jsou v originále uloženy u na Městském úřadě Vrchlabí, odbor rozvoje města a územního plánování. pořizovatele –

c) KOMPLEXNÍ ZDŮVODNĚNÍ PŘIJATÉHO ŘEŠENÍ A VYBRANÉ VARIANTY, VČETNĚ VYHODNOCENÍ PŘEDPOKLÁDANÝCH DŮSLEDKŮ TOHOTO ŘEŠENÍ, ZEJMÉNA VE VZTAHU K ROZBORU UDRŽITELNÉHO ROZVOJE ÚZEMÍ

KOMPLEXNÍ ZDŮVODNĚNÍ ŘEŠENÍ A VYBRANÉ VARIANTY

Řešení přijaté v předkládaném návrhu ÚP bylo prověřeno v rámci projednání Konceptu ÚPO, k němuž bylo s dotčenými orgány dohodnuto Souborné stanovisko, které bylo s kladnými stanovisky nadřízeného orgánu následně schváleno v Zastupitelstvu obce Dolní Lánov.

Řešení je koordinováno z hlediska vazeb na správní území sousedních měst a obcí a respektuje současné požadavky obyvatel.

Při zpracování návrhu ÚPO byly vyhodnocovány možnosti lokalizace rozvojových ploch jak z hlediska širších územních vazeb, tak i potřeb obce.

Plochy pro rozvoj obce jsou voleny tak, aby veškeré negativní dopady navrhovaného řešení byly minimální. Všechny plochy navrhované pro rozvoj obce jsou v těsné vazbě na ZÚ. Využívá se tak možností jednoduchého napojení na infrastrukturu obce (bez nutnosti dalších

„vyvolaných záborů“ ploch), v některých případech se navrhaným řešením rozvojových ploch zlepšují i podmínky v ZÚ.

ad) I.1.b) Přírodní hodnoty

S výjimkou území severně od silnice 1/14, které je zahrnuto do ochranného pásma Krkonošského národního parku (KRNAP) a soustavy evropsky významných lokalit Natura 2000 (dle směrnice o stanovištích) nejsou v řešeném území žádná zvláště chráněná území ani památné stromy.

Mimo významné krajinné prvky (VKP) stanovené zákonem 114/92 Sb., §3, odstavec b) (lesy, vodní toky, rybníky a údolní nivy), nejsou v řešeném území VKP. Přesto je (s výjimkou velkých lánů orné půdy na severovýchodě) celé území velké krajinářské i ekologické hodnoty zasluhuje zvýšenou pozornost. K nejhodnotnějším plochám lze zařadit všechny vodoteče s břehovými porosty, přílehlými lučnými nivami a případnými svahy nad nimi. Velmi cenné jsou lesy a drobné lesní plochy rozseté v zemědělské krajině.

V obci je množství stromů (ve skupinách i solitérních), které jsou velmi cenné.

Biogeografická poloha

Řešené území leží v nadmořské výšce od cca 390 m (v místech, kde Malé Labe opouští řešené území) po cca 557 m nad silnicí 1/14 v severní části území.

Dle fyto geografického členění Josefa Dostála (Atlas ČSSR 1966) je řešené území zařazeno do oblasti středoevropské lesní květeny (Hercynicum), obvodu přechodné květeny hercynsko-sudetské (Praesudeticum), okrsku Podkrkonoší (20).

Podle regionálního fyto geografického členění V. Skalického a B. Slavíka (Květena České socialistické republiky, Academia 1988) leží území ve fyto geografické oblasti mezofytikum (Mesophyticum), obvod Českomoravské mezofytikum (Mesophyticum Massivi bohemicum), okres Podkrkonoší, podokres Jilemnické Podkrkonoší (56 b).

Podle Culka (členění použité pro Nadregionální a regionální ÚSES ČR, Společnost pro životní prostředí Brno 1995) řadíme oblast do provincie středoevropských listnatých lesů, hercynské podprovincie (1), bioregionu Podkrkonošského (1.37), severní okraj je v bioregionu Krkonošska (1.68).

V území je

území je kontrastní (významný podíl zaujímají ekologicky vzájemně odlišné ekosystémy) až kontrastně modální (přechodové).

Geomorfologie, reliéf, eroze

Řešené území leží v provincii Česká Vysočina, v Sudetské soustavě, v podsoustavě Západní Sudety, na severním okraji orografického celku Krkonošské Podhůří.

Reliéf řešeného území je erozně denudační - pahorkatiny v oblasti erozně tektonicky rozčleněného paleogenního zarovnaného povrchu. Maximální výškový rozdíl ve čtverci 4 x 4 km je v pásmu od 150 do 300 m.

V převažující části území vystupuje souvrství monotónních červenohnědých jílovitých pískovců, prachovců a muskovitických jílovců. Celková mocnost tohoto souvrství je udávána v rozmezí 400 – 600 m. Stratigraficky je toto souvrství tzv. „červených pískovců“ kladeno ke spodní části spodní červené jaloviny. Pouze na malé části jižního okraje katastrálního území Dolního Lánova vystupují nadložní sedimentární formace, náležející již svrchní části spodní červené jaloviny. Jsou to opět červené jílovce, pískovce a prachovce a uloženiny tzv. košťálovsko – kalenského obzoru, který reprezentují bitumenní slínovce a vápence.

Kvartérní uloženiny jsou zastoupeny fluvialními a fluviodeluvialními uloženinami Malého Labe a drobných potoků a dále deluvialními uloženinami charakteru sutí na svazích.

Pro názorné seznámení s geologickými poměry území slouží Schematická geologická mapa oblasti, která je převzata z vyhledávacího průzkumu červených pískovců (K. Návrátová, 1979).

Z geologických poměrů území vyplývá i charakter poměrů hydrogeologických. Horniny skalního podkladu v řešeném území jsou pro vodu relativně nepropustné, uplatňuje se u nich omezeně pouze propustnost puklinová. Území není tedy oblastí, v níž by se vytvářely větší využitelné zásoby podzemní vody. Zásobování vodou je závislé na mělké podzemní vodě místních vodotečí, proto je prvořadým úkolem ochrany životního prostředí ochrana čistoty podzemních i povrchových vod, jako např. při skládkování odpadu, stavebních zásazích i proti provoznímu znečištění v dopravě a zemědělství.

Červené permské pískovce jsou dlouhodobě zájmovou surovinou ve stavebnictví i kamenické výrobě. První zápisy o těžbě se datují léty 1484 – 1601. V současné době má tento materiál význam zejména pro rekonstrukce památkových objektů a restaurátorské práce a lze předpokládat trvalý zájem o tento materiál i do budoucna. V širší oblasti Trutnovska byl v roce 1979 proveden rozsáhlý vyhledávací ložiskový průzkum na zhruba 20 lokalitách (K. Návratová, 1979). V katastru obce Dolní Lánov byl zkoumán starý jámový lom (místo je vyznačeno na geologické mapě). Lokalita Dolní Lánov v rámci tohoto průzkumu jako nadějná přešla do tzv. fáze zajišťovací, na horninách byly provedeny technologické zkoušky, ale pro nedostatečnou pevnost pískovců byla i tato lokalita opuštěna, nebyl zde proveden výpočet zásob a tato lokalita

Eroze

Protierozní ochranou území je nutno se zabývat při veškeré činnosti dotýkající se zemského povrchu. V řešeném území je to zejména činnost zemědělská, lesní hospodářství a veškerá činnost stavební.

Vodní eroze

V řešeném území je množství svažitých ploch ohrožených vodní erozí. Vodní erozi obecně jsou ohroženy (podle kultur, způsobu obhospodařování ale i konfigurace terénu a délky svahů) plochy na svazích větších než 4 % (při shodě nepříznivých okolností i méně). Vodní erozi plošnou a výmolnou (rýhová a výmolová) je postiženo ve východní části území méně než 25 % plochy v západní části 25 - 50 % plochy.

Stržová síť je převážně o nepatrné hustotě (do 0,1 km/km²).

Větrná eroze

Ohrožení erozí větrnou je (zejména díky rozptýlené zeleni a členitosti terénu) malé.

Půdní podmínky

Čtvrtohorní pokryv a zvětralinový plášť

Zvětralinový plášť tvoří zvětraliny třetihorního až druhohorního stáří - převážně jílovito-písčité až jílovité - původně vzniklé za tropického klimatu na horninách mladopaleozoických (permských a svrchnokarbonských) a ovlivněné čtvrtohorním zvětráváním. Pokryvy jsou plošně malé o nepatrných až malých mocnostech. V území se vyvinuly převážně hlinité až jílovitohlinité hnědé horské lesní půdy.

Podnebí

Řešené území leží v mírně teplé klimatické oblasti (B), velmi vlhké podoblasti, v okrsku mírně teplém, velmi vlhkém, vrchovinovém (B10) - s nadmořskou výškou nad 500 m.

Charakteristické hodnoty:

Průměrná roční teplota vzduchu	6 - 7 °C	
Průměrný počet mrazových dnů (minim. tepl. - 0,1 °C a nižší)	120 - 140	
„ „ letních dnů (prům. tepl. nad 25 °C)	20 - 40	
Délka bezmrazového období	100 - 120 dnů	
Roční úhrn srážek	okolo 900 mm	
Období s průměrnou denní teplotou vzduchu	začátek	konec
0 °C a nižší (zimní období)	21. 11. - 1. 12.	1. 3. - 11. 3.
5 °C a vyšší (širší veg. obd.)	11. 4. - 21. 4.	21. 10. - 26. 10.

10 °C a vyšší (užší veg. obd.)	1. 5. - 11.5.	21. 9. - 1. 10.
Průměrný počet dnů se sněhovou pokrývkou	80 - 100	
Maximum sněhové pokrývky	40 - 80 cm	

Ochrana ovzduší

Ochranu ovzduší upravuje zákon č. 86/2002 Sb., o ovzduší a o změně některých dalších zákonů, ve znění pozdějších předpisů. Tento zákon je v souladu s příslušnými právními předpisy Evropského společenství a mezinárodními závazky v oblasti ochrany ovzduší.

Povinnosti uložené znečišťovatelům ovzduší jsou popsány prováděcími předpisy. Nařízení vlády č. 352/2002 Sb., kterým se stanoví emisní limity a další podmínky provozování spalovacích stacionárních zdrojů znečišťování ovzduší, Nařízení vlády č. 353/2002 Sb., kterým se stanoví emisní limity a další podmínky provozování ostatních stacionárních zdrojů znečišťování ovzduší a dále Nařízení vlády č. 354/2002 Sb., kterým se stanoví emisní limity a další podmínky pro spalování odpadu a Vyhláška MŽP č. 355/2002 Sb., kterou se stanoví seznam znečišťujících látek, obecné emisní limity, způsob předávání zpráv a informací, zjišťování množství vypouštěných znečišťujících látek, tmavosti kouře, přípustné míry obtěžování zápachem a intenzity pachů, podmínky autorizace osob, požadavky na vedení provozní evidence zdrojů znečišťování ovzduší a podmínky jejich uplatňování a v neposlední řadě Vyhláškou MŽP č. 357/2002 Sb. jsou stanoveny požadavky na kvalitu paliv z hlediska ochrany ovzduší. Povinnosti při ochraně ozónové vrstvy Země jsou popsány ve vyhlášce č. 358/2002 Sb. Nově jsou Nařízením vlády č. 350/2002 Sb. stanoveny emisní limity a podmínky a způsob sledování, posuzování, hodnocení a řízení kvality ovzduší a Nařízením vlády č. 351/2002 Sb. jsou stanoveny závazné emisní stropy pro některé látky znečišťující ovzduší a způsob přípravy a provádění emisních inventur a emisních projekcí.

V řešeném území nejsou velké zdroje znečištění ovzduší evidované Českou inspekcí životního prostředí (registr emisních zdrojů znečištění ovzduší - REZZO 1). Městský úřad Vrchlabí eviduje jeden střední zdroj znečištění ovzduší (REZO 2) Zemědělské družstvo vlastníků Dolní Lánov (v evidenci od r. 1997).

Významnými zdroji znečištění ovzduší v Dolním Lánově jsou lokální topeniště a motorová vozidla projíždějící obcí.

Kulturní hodnoty

První písemná zmínka o obci je dle statistických údajů ČSÚ z roku 1359. Vývoj této oblasti dle zápisů v kronikách souvisel s rozvojem zemských cest v období kolonizace, kdy Krkonoše pokrýval hustý pohraniční prales. I jediná tudy vedoucí obchodní stezka se vlastně jádru Krkonoš vyhýbala, vinouce se po hřebenech pahorků mezi Hostinným a Pilníkovem k Trutnovu a Žacléři, kde překročila hranici směrem na Vratislav. Proto také Hostinné, ležící na této stezce, je staršího původu, než-li je město Vrchlabí. Uvádí je již Kosmas ve své kronice roku 1139 jako Hostinn Hradec. Byl založen na místě pravoslavného hradiště Soběslavem I. jako strážní hrad proti Polanům. Soběslav I. zde také roku 1140 zemřel. Hostinn Hradec byl tehdy pravděpodobně správním střediskem celého okolí. Později však byly knížecí úřady přeneseny do nově založeného hradu Trutnova, původně zvaného Úpa. Prvně se připomíná v roce 1260. Podle něho slul celý kraj Úpským. Býval součástí pomezí hvozdu a tudíž majetkem českých knížat a později králů. Německá kolonizace pak počíná za vlády Přemysla II. S postupem času byly vymýceny části lesů pro založení jednotlivých obcí v průběhu několika století.

Základem dnešního Vrchlabí byl kostel, fara, tvrz a osada s manským statkem se službami k hradu Trutnovskému. Toto se připomíná roku 1340. V letech 1359-63 se připomíná vladyka Hašek z Vrchlabí, na jehož návrh byl uveden Lánovským farářem Jindřich, nový farář Vrchlabský za zesnulého faráře Petrusa – první zmínka o Lánově.

Pánům z Vrchlabí náleželo i právo nad poddanými v Lánově. V roce 1533 koupil panství Vrchlabské, včetně Lánova, Gendorf z Gendorfu, který zde otevřel železné doly. Tohoto roku bylo rovněž Vrchlabí povýšeno na město. Roku 1624 koupil celé panství Albrecht z Valdštejna, posledními majiteli pak byl rod Černínů z Chudenic.

Kostelní kronika kostela sv. Jakuba počíná od roku 1500, vlastní významná renesanční stavba kostela je pak z let 1599-1603.

Jako první školní budova je uváděn dřevěný objekt č. 2 mezi farou a kostelem, první učitel jest uváděn roku 1566. V této budově bylo vyučováno až do roku 1852, v roce 1847 bylo započato se stavbou nové školy proti kostelu u silnice, tuto nechal postavit hrabě Rudolf Morzín. Dnešní školní budova je z let 1884-85.

První továrnou v obci byla přádelna p. Ferdinanda Böma z roku 1864, posléze změněná na průmyslovou výrobu tkalcovských součástek.

Společný vodovod pro obce Horní, Prostřední a Dolní Lánov a Prosečné byl vystavěn v roce 1911 z pomoci půjčky poskytnuté spořitelnou v Pergu v Horním Rakousku.

Obec Dolní Lánov užívala až do roku 1938 svého znaku a pečeti. Ve znaku byla postava muže držícího v rukou železnou tyč s podkovou a proti němu stojící medvěd. Tohoto znaku užíval i Prostřední a Horní Lánov.

Nemovité kulturní památky

V Ústředním seznamu kulturních památek ČR vedeném Národním památkovým ústavem jsou evidovány tyto nemovité kulturní památky:

- § ev. č. 3456 – Areál kostela sv. Jakuba včetně mobiliáře
Významná renesanční architektura z let 1599-1603 vzešlá z okruhu valdštejnských staveb Carla Valmadiho.
- § ev. č. 3457 – Kříž u kostela
Lidová kamenická práce z r. 1793.
- § ev. č. 3458 – Kříž u č.p. 42
Lidová kamenická práce z r. 1807.
- § ev. č. 3456 – Dům č.p. 1
Lidová částečně roubená architektura podkrkonošského typu, typická venkovská kovárna. Technická památka.

ad) I.1.c) Urbanistická koncepce

Návrh urbanistické koncepce je modelován s návazností na historicky se vyvíjející ves ulicového charakteru rozložené po obou stranách řeky Malé Labe s páteřní silnicí III. třídy. Typický charakter podhorského osídlení je reprezentován izolovanými obytnými domy v původní zástavbě s hospodářským zázemím, v nové zástavbě s funkcí čistě obytnou.

Celkový stavebně technický stav je dobrý. V hmotovém uspořádání jsou objekty převážně jednopodlažní s obytným podkrovím.

Způsob zástavby v minulosti nevytvořil typický centrální prostor (náměstí, náves). Výraznou dominantou je kostel sv. Jakuba.

Návrh urbanistické koncepce řeší komplexně územní rozvoj obce, a to nejen z hlediska vyplývajícího ze struktury osídlení daného regionu, ale i její strategické polohy. Jde především o přímou vazbu na město Vrchlabí a v bližších souvislostech na příslušnou oblast Krkonoš.

Z uvedeného pohledu jsou v koncepci územního plánu obce na úrovni občanského vybavení formovány prioritní funkce, které v první řadě směřují ke stabilizaci trvalého osídlení (funkce bydlení a výroby).

Urbanistická koncepce zachovává původní charakter obce s diferenciací především na bydlení, výrobu, rekreaci, sportu a zařízení občanské vybavenosti.

Územní rozvoj uvedených priorit je koncipován s ohledem na výrazné přírodní hodnoty s potřebou zachování krajinného rázu.

V návrhu urbanistické koncepce se plně zachovává stávající obytné území s dílčí funkcí individuální (rodinné) rekreace.

Pro žádoucí a očekávaný rozvoj bytové výstavby jsou vymezovány nové plochy, a to v návaznosti na současně zastavěné území v klidném prostředí a s optimálními možnostmi napojení na inženýrské sítě. Do bilance nové bytové výstavby jsou zahrnuty i kapacitní možnosti uvnitř zastavěného území včetně možných rekonstrukcí.

Charakter nové zástavby se navrhuje jako zástavba izolovaných RD přizemních s druhým podlažím v podkroví s vyloučením plochých střech.

Významným stabilizujícím článkem je výroba a výrobní služby, vytvářející potřebné pracovní příležitosti. Proto v tomto směru jsou plně zachovány plochy stávajících výrobních kapacit s další možností intenzivního využití v rámci těchto areálů.

S ohledem na potřebu zachování krajinného rázu je navrhována nová výstavba jen v návaznosti na zastavěné území obce. Ve volné krajině je možno zřizovat pouze zařízení sloužící k údržbě krajiny a nezbytná zařízení technické infrastruktury.

Závěrem je možno konstatovat že urbanistická koncepce je v souladu s hlavními cíli Programu rozvoje územního obvodu Královéhradeckého kraje a se zásadami ÚP VÚC Krkonoše. Současně jsou respektovány územní vazby především ve vztahu k inženýrským sítím (kanalizace, elektrorozvody, plynovod) a zemědělské krajině (ÚSES).

Celé správní území obce je rozčleněno na plochy podle jejich funkčního využití. Základní členění tohoto území rozlišuje území zastavěné a zastavitelné a území nezastavěné a nezastavitelné.

Území zastavěné je vymezeno hranicí „zastavěného území“ (ZÚ), ostatní území (nezastavěné) se návrhem koncepce územního plánu obce rozděluje na „území zastavitelné“ (většinou přiléhající k ZÚ) a na území nezastavěné a zároveň nezastavitelné - volnou krajinu.

Toto základní členění se dále dělí podle funkčního využití a tak je také zakresleno v Hlavním výkresu. Tento obsahuje vymezení hranic zastavitelného a zastavěného území obce a vymezení ploch s rozdílným využitím.

Plochy v ZÚ a zastavitelném území jsou diferencovány především na plochy bydlení, plochy občanského vybavení, plochy rekreace, plochy sportu, plochy výroby, plochy technického vybavení, plochy zeleně a vodní a vodohospodářské plochy. Nezastavitelné území (volná krajina) se člení podle funkce na zemědělský půdní fond (ZPF), plochy určené k plnění funkcí lesa (PUPFL), vodní plochy a toky a plochy přírodní.

Prvořadým funkčním využitím současně zastavěného území obce Dolní Lánov je bydlení. Vzhledem k poloze v zajímavé a krajinářsky cenné oblasti na okraji Krkonoš nutno k bydlení trvalému přiřadit také bydlení přechodné, resp. občasně, které má zde výraznější zastoupení.

S ohledem na rozsah a lokalizaci ploch Z4, Z5, Z8, Z13 a Z14 obec Dolní Lánov souhlasí, aby prověření změn jejich využití územní studií bylo podmínkou pro rozhodování v těchto plochách, a to se stanovením lhůty stejně dlouhé jako je ze zákona pro aktualizaci ÚP.

Všechny typy ploch občanského vybavení zahrnují správu a řízení, obchod, služby, školství, zdravotnictví, sociální péči a kulturu, které slouží především trvale žijícímu obyvatelstvu.

Plochy pro tělovýchovná a sportovní zařízení zahrnují občanské vybavení určené pro všechny přítomné obyvatele a návštěvníky obce.

Do ploch výroby a skladování nutno v Dolním Lánově zahrnout několik výrobních aktivit, z nichž nejvýraznější je zemědělská výroba (především živočišná) dislokovaná s ohledem na terénní podmínky do několika areálů. Další výrobní aktivity (především v oboru kovo) jsou významu doplňkového.

Další rozvoj výrobních aktivit se předpokládá na málo využívaných plochách ve stávajících výrobních areálech.

Lesní hospodářství

V řešeném území je 362 ha pozemků určených k plnění funkcí lesa (PUPFL), což je lesnatost téměř 23 %. Celé území leží na severním okraji přírodní lesní oblasti (PLO) 23 Podkrkonoší. Státní správu vykonává Krajský úřad Královéhradeckého kraje.

Obecně je hospodaření na lesní půdě upraveno zákonem č. 289/95 Sb. (lesní zákon) a následnými vyhláškami. Činnost na jednotlivých plochách je řízena lesním hospodářským plánem (LHP) zpracovaným pro každý lesní hospodářský celek na období deseti let (decenium) nebo Lesními hospodářskými osnovami. Dle lesního zákona jsou do pozemků určených k plnění funkcí lesa zařazeny i drobné vodní plochy a zpevněné lesní cesty.

V řešeném území jsou jen lesy hospodářské. Cca 66 ha vlastní obec Dolní Lánov, část drobní vlastníci a cca 2/3 ploch vlastní stát. Velká část PUPFL je zařazeno do územního systému ekologické stability regionálního a místního významu.

Řešené území je zařazeno v pásmu imisního ohrožení lesa „D“ – relativně bez ohrožení.

Plochy územního systému ekologické stability jsou nezastavitelné, sloužící zachování biologické různorodosti v území. V souvislosti s budováním ÚSES se doporučuje požádat o přeřazení dotčených ploch do kategorie lesů zvláštního určení (§ 8 odst. 2 písmeno f lesního zákona), toto přeřazení může být jen se souhlasem vlastníka (nebo na jeho žádost), a jen při kompenzaci hospodářské újmy.

ad) I.1.d. VEŘEJNÁ INFRASTRUKTURA

I.1.d.1) DOPRAVNÍ INFRASTRUKTURA

Širší dopravní vztahy

Řešené území obce Dolní Lánov se z dopravního hlediska rozkládá mimo významnější dopravní tahy v prostoru jižně od silnice I/14 Vrchlabí – Trutnov, která okrajově zasahuje do severní části území. Zástavba obce je rozložena podél toku Malého Labe při silnici III/32552, která je jednou ze silnic umožňující propojení mezi Hostinným a Vrchlabím. Zástavba obce plynule navazuje na zástavbu obcí Prosečné a Lánov. Tato silnice tak zajišťuje přímou dopravní obsluhu zástavby obce.

Z ostatních druhů dopravy je zde zastoupeno pouze letiště pro zemědělské účely Dolní Lánov a svými ochrannými pásmy sem zasahuje i veřejné vnitrostátní letiště Vrchlabí(Lánov). Železniční tratě č. 040 (Trutnov – Hostinné – Martinice v Krkonoších) a č.044 (Kunčice nad Labem – Vrchlabí) jsou vedeny jihozápadně od území a s dopravní obsluhou obce nesouvisí.

Přes území obce je dále vedena nákladní lanová dráha z Černého Dolu do Kunčic nad Labem.

Na základní komunikační systém obce, který vytváří silnice III/32552, jsou přímo napojeny obslužné místní komunikace, které umožňují propojení ostatních jednotlivých částí obce a dále pak zajišťují především přímou obsluhu jednotlivých objektů. Tomuto významu odpovídají i jejich parametry, které se vyznačují zúženým jízdním profilem (většinou jednopruhové) a parametry odpovídajícím přístupovým komunikacím. Mimo zastavěné území obce jsou vedeny pouze místní či účelové komunikace převážně zemědělského charakteru. Z nich je poměrně významnou, z hlediska dopravní obsluhy, komunikace vedoucí západním směrem a umožňující propojení s Kunčicemi nad Labem a zemědělské komunikace východně od obce s propojením do sídla Fořt.

Vedení stávajících místních komunikací v zastavěném území obce je v podstatě stabilizováno a nelze vzhledem k omezením vyplývajícím ze současné zástavby předpokládat zásadní zlepšení jejich šířkových parametrů. Nové místní obslužné komunikace jsou navrženy pouze v souvislosti s nově navrhovanou zástavbou a přímo navazují na stávající komunikace nebo přímo na silnici III/32552 a to připojením stávajícími sjezdy. Protože se jedná o obslužné komunikace vysloveně přístupového charakteru je u nich uvažována především kategorie jednopruhových obousměrných komunikací s výhybnami. Stejnou kategorii je možné uvažovat i u místních komunikací mimo zastavěné území obce a u většiny účelových komunikací.

Kategorizace silnic

Stávající silnice III/32552 je uvažována v cílovém stavu v kategorii S 7,5/50 a vzhledem k tomu, že tato silnice je v celém průběhu vedena zástavbou obce, pak je této kategorii odpovídající kategorie MS 8, tedy obousměrná dvoupruhová komunikace s šířkou jízdního pruhu 3,0 metru s oboustrannými chodníky.

Silnice I/14 je uvažována v cílovém stavu v kategorii S 9,5/80.

Silniční síť

Současné vedení silnice III/32552 v řešeném území odpovídá jejímu dopravnímu významu a ani v dlouhodobém výhledu nelze předpokládat významnějších přeložek či směrových úprav této silnice a její vedení je tedy možno považovat za dlouhodobě stabilizované. Výhledově je možné předpokládat pouze s postupnými úpravami šířkového uspořádání odpovídající výhledové kategorii S 7,5/50 a na průtahu obce s postupným doplňováním chybějících úseků chodníků, další humanizací a celkovou modernizací.

Silnice I/14 prochází severním okrajem území poměrně v přímém směru bez dopravních závad a pro přímou dopravní obsluhu obce nemá význam.

Intenzity silniční dopravy

Výchozím podkladem pro stanovení dopravního zatížení silniční sítě jsou výsledky celostátního sčítání dopravy. V tomto území bylo sčítání provedeno pouze na silnici III/32552, a to na stanovišti 5-3420, kde bylo naměřeno 1474 vozidel (rok 2000) za průměrný den roku. Na silnici I/14 dosahovaly hodnoty na stanovišti 5-0950 5082 vozidel (rok 2000) za průměrný den roku. V návrhovém období lze předpokládat, že dopravní zatížení silnice III/32552 nepřesáhne hodnoty 2000 vozidel a na silnici I/14 asi 7000 – 7500 vozidel.

Odstavná a parkovací stání

Odstavná stání u stávající i navrhované zástavby jsou a musí být i nadále zásadně řešeny v rámci vlastních ploch nebo vlastních objektů. Stejně tak i parkovací nároky jednotlivých podniků a objektů vybavenosti. Tyto parkovací stání dnes přímo navazují na stávající komunikace a především na silnici III/32552. Jejich kapacity je nutno upřesnit dle konkrétních kapacit jednotlivých objektů. Pro potřeby krátkodobého parkování u obytné zástavby je možno využívat i minimálně dopravně zatížené místní komunikace. Kromě stávajících možností je navrhováno rozšíření parkovacích možností v prostoru hostince s předpokládaným využitím pro návštěvníky kostela a hřbitova.

Hromadná doprava

Hromadná doprava je a bude i nadále výhradně zajišťována autobusovými linkami umožňujícími propojení mezi Vrchlabím a Hostinným. Zastávky autobusové dopravy jsou situovány na průtahu silnice III/32552 obcí a svými docházkovými vzdálenostmi 500 metrů téměř plně pokrývají zastavěné území obce. V oblasti hromadné dopravy se tak nepředpokládá významnější rozvoj, pouze je vhodné uvažovat u zastávek se zřízením autobusových zálivů. Vedení linek a rozmístění zastávek odpovídá současným i předpokládaným potřebám.

Doprovodná zařízení silniční dopravy

Na území obce nejsou situována žádná tato zařízení. V této oblasti doprovodných zařízeních automobilové dopravy nelze v území předpokládat žádný výraznější rozvoj.

Pěší a cyklistická doprava

Územím nejsou v současné době vedeny žádné pěší či cyklistické stezky turistického charakteru. Pro místní potřeby obyvatel jsou těmito druhy dopravy využívány především minimálně dopravně zatížené silnice III. třídy či místní komunikace.

S novým vedením pěších tras turistického charakteru se neuvažuje a pro potřeby cyklistické dopravy budou i nadále využívány především stávající minimálně dopravně zatížené silnice III. tříd či polní cesty a místní komunikace.

Ostatní druhy dopravy

Z ostatních druhů dopravy je v těsném dotyku avšak mimo území vedeny železniční tratě č.040 (Trutnov – Hostinné – Martinice v Krkonoších) a č.044 (Kunčice nad Labem – Vrchlabí) a s dopravní obsluhou obce nesouvisí.

Letecká doprava je zde zastoupena letištěm pro zemědělské účely Dolní Lánov s délkou dráhy asi 700 metrů a zpevněným asfaltovým povrchem, které není využíváno a je vymezeno pro nové využití.

Negativní dopady dopravy na životní prostředí

Negativní dopady z dopravy na životní prostředí obce jsou vzhledem k nízkému dopravnímu zatížení silnice III/32552 zcela minimální. Silnice I/14 nemá žádné negativní dopady, protože prochází zcela mimo zastavěné území.

Ochranná pásma

V území jsou respektována ochranná pásma silnic I. a III. třídy mimo zastavěné území, které podle Zákona č.13/1997 Sb. o pozemních komunikacích dosahují vzdálenosti 50 resp. 15 metrů od osy vozovky, a ochranná pásma letiště Dolní Lánov a Vrchlabí, které však případný rozvoj obce nijak neomezuje.

I.1.d.2) TECHNICKÁ INFRASTRUKTURA

I.1.d.2.1) Zásobování vodou

Vodovodní síť bude doplněna v místech nové zástavby v navrhovaných lokalitách, z nichž pouze lok. Z19 a Z20 budou mít zásobování pitnou vodou individuální z vlastní studny.

Ostatní lokality lze napojit buď samostatnými přípojkami pro jednotlivé rodinné domy, nebo bude realizován vedlejší vodovodní řad napojený na stávající vodovodní systém. Jednotlivé RD budou na tento nový vodovodní řad napojeny samostatnými vodovodními přípojkami.

Přes lokalitu Z5 a Z7 je veden výtlačný řad DN 160 vedený do vodojemu 2 x 125 m³. Nutno dodržet ochranné pásmo výtlačného řadu.

Popis stávajícího stavu

Počátkem XX. století rozhodnutím zastupitelstev obcí vznikla vodárenská skupina Horní Lánov, Prostřední Lánov, Dolní Lánov a Prosečné. Tento veřejný vodovod má zdroje vody v prameništi na katastru Dolního Dvora. Společný vodovod byl realizován v roce 1911 a v roce 1950 provoz vodovodu převzala Oblastní správa vodovodů a kanalizací v Trutnově. Vodovod byl později posílen realizací nového vrtu v Dolním Lánově. Po roce 1990 byl společný vodovod majetkově a provozně navrácen obcím a v současné době je provozován Vodárenskou společností Lánov, s.r.o.

V lokalitě Prostřední Lánov je tento skupinový vodovod propojen s vodovodem města Vrchlabí, takže přírodním řadem od letiště je možné posílit stávající vodní zdroje přímo do rozvodné zásobní sítě. Vzhledem k tomu, že v Dolním Lánově je realizován vrt P 2 (vedený jako vodní zdroj VZ - 3), o průměrné vydatnosti 6 l/s, posílení Dolního Lánova se nejeví v současné době jako nutné.

Princip zásobení je tento: z vrtu P 2 za školou je voda čerpána samostatným výtlačkem DN 160 mm do zemního vodojemu objemu 2 x 125 m³ (250 m³), s kótami 495,40/492,40 m n.m. Vodovodní síť byla celá rekonstruována, rekonstrukce byla dokončena v roce 2001. Hlavní zásobní řad z vodojemu je DN 160 mm, ostatní řady DN 110 mm, 90 mm. Vzhledem ke konfiguraci terénu jsou na vodovodní síti osazeny redukční šachty RŠ 1, RŠ 2, RŠ 3, které snižují tlak ve vodovodní síti na maximální hydrostatický tlak 0,6 MPa (6 atm).

V katastru obce Dolní Lánov je další vodárenský zdroj pro vodovod Hostinné (VZ 4), jedná se o vrt hloubky 90 m, umístěný v jižní části obce, vydatnost průměrná je 8 l/s, maximální 11 l/s. Provozovatelem tohoto zařízení je MěVaK Hostinné, s.r.o.

V lokalitě Kovársko je zdroj vody pro mlékárnu VZ 5 (dva hluboké vrty v současné době vedené jako záložní) a akumulární vodojem nad areálem. Další zdroje vody VZ 6 nad státní silnicí I/14 jsou na katastru Prostřední Lánov a ze tří vrtů je voda čerpána do vodojemu pro zemědělský areál a mlékárnu. Maximální vydatnost zdrojů je 50 l/s, v roce 2000 bylo čerpáno 20 l/s.

Ochranná pásma vodních zdrojů

Na všechny vodárenské zdroje jsou stanovena ochranná pásma I. stupně, II.a - vnitřní a II.b - vnější. Ochranná pásma do řešeného území zasahují, přestože jsou některé zdroje mimo k.ú. Dolní Lánov.

Celkem na všechny vodárenské zdroje vodárenské skupiny jsou stanovena tato ochranná pásma:

⇒ prameniště Hádek, rozhodnutím z 14.9.1984 pod č.j. Vod 235/2107/84-Km, I. stupně, II. stupně vnitřní a II. stupně vnější.

- ⇒ Dolní Lánov Za školou, vrt P 2 , rozhodnutím z 14.9.1984 pod č.j. Vod 235/2107/84-Km, I. stupně, II. stupně vnitřní a vnější.
 ⇒ Lánov - Mlékárna - Kovársko, rozhodnutím z 18.8.1992 pod č.j. Vod ŽP/201a/92-Ti, I. stupně, II. stupně vnitřní a vnější.
 ⇒ Vodní zdroj pro Hostinné, rozhodnutím z 14.9.1984 pod č.j. Vod 235/2106/84-Km I. stupně, II. stupně vnitřní a vnější.

Ochranná pásma nebyla zrušena ani upravována, jsou zakreslena v grafické části průzkumů a rozborů územního plánu obce.

Orientační bilance potřeby vody

Demografický vývoj – stávající počet obyvatel.....688
 návrh celkem..... 800

specifická potřeba dle vyhlášky MZ č. 482/2001 Sb.,
 byty – 46 m³/ob.rok = 126 l/ob.den
 tech a obč. vybavenost = 20 „-“
 celkem 146 l/ob.den

koeficienty: denní maximum $k_{dmax} = 1,5$, hod.maximum $k_{hmax} = 1,8$

průměrná potřeba 800 x 146 l/ob.den = 116,80 m³/d = 1,35 l/s
 denní maximum 116,80 x 1,5 = 175,20 „-“ = 2,03 l/s
 hod. maximum 2,03 x 1,8 = 3,65 l/s
 celkový objem vodojemů je 250 m³, denní maximum 175,20 m³, tj. 70 % objemu vodojemů.
 Toto vyhovuje ČSN 73 6650 Vodojemy, kde v článku č.14 se velikost objemu vodojemů má pohybovat v rozmezí 60 – 100 % denního maxima.

1 až 4 Požární ochrana

Dle ČSN 73 0873 Požární bezpečnost staveb , z října 1995

Hodnoty nejmenší dimenze potrubí, odběru vody a obsahu nádrže

Objekt	potrubí DN mm	odběr Q l/s pro v= 0,8 m/s	odběr Q l/s pro v= 1,5 m/s	obsah nádrže m ³
1.Rod. domy a nevýrobní objekty do 120 m ²	80	4	7,5	14
2.Nevýrobní. objekty 120 – 1500 m ² výr. objekty a sklady do 500 m ²	100	6	12	22
3.Nevýrobní objekty větší 1500 m ² Výr. objekty a sklady 500 – 1500 m ² otevř.tech.zař. do 1500 m ²	125	9,5	18	35

4. Výr. objekty ,sklady a otevř. tech. zař. do 1500 m ²	150	14	25	45
5. Výr. objekty a sklady s vys. pož. zatížením větší 2500 m ²	200	25	40	72

Plocha v m² představuje plochu požárního úseku (u vícepodlažních požárních úseků je dána součtem ploch užitných podlaží).

Pokud není zřízena vodovodní síť, požární ochrana je zajištěna zřízením odběrných míst na vodním toku, nebo vodní nádrži. Nejmenší odběr musí být zajištěn podle tabulky v množství pro $v = 1,5$ m/s.

Největší vzdálenosti vnějších odběrných míst (v metrech) - od objektu / mezi sebou

Číslo položky	hydrant	výtokový stojan	plnicí místo	vodní tok nebo nádrž
1	200/400	600/1200	3000 / 5000	600
2	150/300	400/800	2500 / 5000	400
3	120/240	300/600	2000 / 4000	300
4	100/200	200/400	1500 / 3000	200
5	80/160	120/240	1000 / 2000	150

U položek se nemusí k požárnímu zatížení přihlížet.

Vodovodní systém s osazenými požárními hydranty dodá potřebné množství požární vody. Velikost vodojemů v 70 % objemu obsahuje i potřebnou zásobu požární vody. Čerpací stanoviště na vodním toku by měla být určena společným jednáním Obecního úřadu a zástupců Hasičského záchranného sboru Královéhradeckého kraje, územní odbor Trutnov. Vzhledem ke konfiguraci terénu a způsobu zástavby není možné realizovat požární nádrže v zastavěné části obce.

I.1.d.2.2) Zneškodňování odpadních vod

Popis stávajícího stavu

Obec Dolní Lánov nemá realizovanou soustavnou dešťovou nebo splaškovou kanalizační síť. V obci jsou pouze krátké potrubní úseky, které byly vybudovány jako zatrubení příkopů u státní silnice.

Dešťové vody jsou odváděny do Malého Labe nebo místních potoků, které jsou přítoky Malého Labe.

Odpadní vody splaškové z rodinných domů a rekreačních domů a z objektů občanského vybavení jsou zneškodňovány individuálně v žumpách nebo v septících s přepadem. V současné době je v obci realizováno celkem 5 domovních čistíren odpadních vod s mechanicko - biologickým čištěním.

Odpadní vody ze zemědělských zařízení jsou shromažďovány v jímkách a likvidovány vyvážením na pole.

V návrhu se sleduje také možnost realizace několika sídlištních čistíren pro soustředěnou zástavbu, ostatní individuálně.

U jednotlivých navržených lokalit zástavby je možné zneškodňování odpadních vod řešit následovně:

- § Jímkami na vybírání, variantně domovními M-B ČOV s delšími přípojkami vyústěnými do Malého Labe nebo do místní vodoteče.
- § V domovních M-B ČOV u jednotlivých objektů, variantně společná sídlištní ČOV pro soustředěnou zástavbu.

I.1.d.2.3) VODNÍ TOKY, VODNÍ PLOCHY

Dolní Lánov spadá do povodí Malého Labe, které je levostranným přítokem Labe. Vodoteč je ve správě Povodí Labe, s.p. Hradec Králové. Část řešeného území na východní straně je v povodí řeky Čistá. Vedlejší vodní toky jsou ve správě Zemědělské vodohospodářské správy.

Na řece Malé Labe byly prováděny místní úpravy, a to úpravy koryta do nábřežních zdí ať už obdélníkového profilu, nebo lichoběžníkového. V současné době je v úpravách pokračováno v dílčích úsecích. K vybřežování velkých vod nedochází, pouze v jednom místě je častěji levobřežní zástavba ohrožována záplavou (zakresleno v grafické části – Problémovém výkrese v měřítku 1:5 000).

Hydrologická čísla pořadí vodních toků

Malé Labe 1 - 01 - 02 - 022, plocha dílčího povodí 15,367 km², celková 61,763 km²

Suchý potok 1 - 01 - 01 - 023, -"- -"- -"- 9,393 -"-

Vodní plocha - na Suchém potoce se nachází rybník Kábrt o ploše 1,5 ha, objemu vody 15 tis.m³, který je ve správě ZVHS, v lese je malý rybník ve správě Lesů ČR v současné době nenapuštěný.

Meliorační zařízení

V minulosti byly na intenzivně využívaných zemědělských pozemcích provedeny rozsáhlé plošné meliorace a rekultivační úpravy. Tyto úpravy jsou sice funkční, ale nejsou plně zhodnoceny a udržovány v provozu. Pro některé odvodňované plochy byly vybudovány nové odvodňovací kanály. Správce zařízení má vypracován technický materiál: Komplexní revitalizační opatření v povodí Mezilabského potoka - studie z 11/98.

Na vodních tocích a plochách a melioračních zařízeních je a i nadále bude prováděna pravidelná údržba v rámci povinnosti správců těchto zařízení.

Vodní tok Malé Labe náleží do správy Povodí Labe s.p. Hradec Králové. Podle § 49 zákona č.254/2001 Sb., o vodách, ve znění pozdějších předpisů a vyhlášky č. 333/2003 Sb., kterou se mění vyhláška č. 470/2001 Sb., kterou se stanoví seznam významných vodních toků a způsob provádění činností souvisejících se správou vodních toků, bude podél významného vodního toku Malé Labe respektován volný nezastavěný pruh na obou březích vodoteče v šíři 8 m od břehové čáry.

Do územního plánu je zapracováno vypočtené záplavové území dle studie „Vymezení záplavového území Malého Labe v úseku soutok s Labem (ř.km 0,000 – Dolní Dvůr ř.km 13,500). Hranice záplavového území ke stanovení je vyznačena v grafické části. Konkrétní údaje o kótách hladin při průtoku velkých vod jsou k dispozici na Povodí Labe s.p. včetně vymezení aktivní zóny záplavového území – v zájmovém území však nedochází k výraznějším rozlivům.

ad) I.1.d.2.4) Elektrickou energií, radiokomunikace**ELEKTROZVODY**

Provozovatel el. sítě: Východočeská energetika,a.s., člen Skupiny ČEZ, Hradec Králové

Stávající stav

Zásobování obce Dolní Lánov elektrickou energií je řešeno odbočkami ze tří hlavních napájecích nadzemních vedení VN systémem 35 kV, výkonově zajištěných z el.stanice (TR) 110/35 kV Vrchlabí. Jmenovitě z vedení VN 332, 333 a 334. Mimo výše uvedená vedení VN prochází řešeným územím nadzemní vedení VVN (110 kV) s provozním označením V 1113. S ohledem na blízkost napájecího bodu VVN/VN je zajištění el. výkonu bezproblémové. V případě mimořádných situací lze provoz systému VN zajistit ze vzájemně propojeného systému VN. V současné době zajišťuje zásobování řešeného území 10 elektrických stanic (TS) 35/0,4 kV s instalovaným transformačním výkonem 2260 kVA. Z uvedených TS zásobuje odběr obyvatelstva a služeb 8 TS (2060 kVA), podnikatelský odběr 2 TS (200 kVA).

Přehled o stávajících TS v obci Dolní Lánov je uveden v následující tab. Pro orientaci jsou uváděny místní názvy vžitě u provozní složky Východočeské energetiky,a.s.

Číslo TS	Název	Druh TS	Rok výstavby	Transformátor v kVA		Majitel
				instalovaný	výhledový	
78	U Dětského domova	příhradová	1972	400	630	VČE
265	U Tesaře	4sl. bet.	1972	250	400	VČE
266	Horní konec	4sl. bet.	1961	250	400	VČE
327	Kovářsko	zděná	1955	100	400	cizí
348	Agrocom	příhradová	1989	250	630	VČE
379	Vodárna	příhradová	1979	100	630	VČE
636	U ZD	3sl. bet.	1971	100	400	cizí
728	Škola	příhradová	1974	160	400	VČE
1226	U Dřevěnky	2sl. bet.	1996	400	630	VČE
1227	Dolní konec	2sl. bet.	1996	250	630	VČE
Instalovaný transformační výkon v kVA				2060/200	4350/800	VČE/cizí

Nápojení výše uvedených TS na systém 35 kV je řešeno výhradně nadzemním vedením. Podzemní kabelový rozvod VN systému není v daném prostoru uplatněn a ani ve výhledu se nepředpokládá. Vzhledem k možnosti zvýšit instalovaný transformační výkon u stávajících stanic zásobujících odběr obyvatelstva a služeb, bude možné výhledové požadavky současného, ale i nového odběru elektrické energie zajistit ze stávajících TS.

Rozvod systému NN

Systém nízkého napětí je provozován normalizovanou soustavou 3N, 50Hz, 230/400V. Rozvod NN je proveden na betonových podpěrách nadzemní sítě s použitím závěsného kabelového vedení. Nápojení podstatné části rodinných domů na rozvodný systém, je řešeno zemním kabelovým vedením. Rozvodná síť NN byla v roce 2000 – 2001

v celém rozsahu obce obnovena. Současné provedení plně vyhovuje napěťovým i výkonovým požadavkům odběru.

Posouzení stávajícího stavu

S ohledem na technické možnosti stávajících elektrických stanic, lze výhledové výkonové požadavky současné zástavby a případné nové výstavby, včetně menších podnikatelských aktivit zajistit ze stávajících TS. Pro zajištění zásobovací situace v případě mimořádně výrazného odběru, bude nutné posílit v daném případě předmětnou lokalitu o novou stanici. Tuto situaci lze očekávat především na obou koncích obce, pro značnou vzdálenost mezi stanicemi. Současná koncepce zásobování systémem 35 kV zůstane i ve výhledu zachována. Podklady pro grafickou část byly získány z ústřední dokumentace a.s. VČE a ověřeny v terénu. Přímý vliv napěťové soustavy 35 kV, 50 Hz na životní prostředí není registrován.

Současný příkon území

Vzhledem k tomu, že nejsou k dispozici měření o maximálním zatížení jednotlivých stanic, bude současný maximální příkon řešeného území odvozen z předpokladu 60% využití instalovaného transformačního výkonu při účinnosti ($\cos\phi$) 0,9 u odběru obyvatelstva a služeb ($k = 0,54$). Vzhledem k tomu, že provozovatel energetického systému (Východočeská energetika, a.s.) neposkytuje výkonové údaje podnikatelských odběrů zásobovaných z vlastní el. stanice, předpokládá se 80% využití současného instalovaného transformačního výkonu a $\cos\phi = 0,95$ (TS č.327 a 636). Vzájemná soudobost odběrů je předpokládána ve výši 0,8.

odběr	max. nesoudobý el. příkon	soudobý el. příkon
obyvatelstva a služeb	1166 kW	933 kW
odběr s vlastní TS	152 kW	122 kW
celkem	1318 kW	1055 kW

Odhadované soudobé maximální zatížení řešeného území dosahuje hodnoty cca **1060 kW**. Přesnější údaje o zatížení lze získat měřením, které je možno zajistit u provozovatele el. sítě.

Předložený územní plán obce, navrhuje v rozvojových plochách výstavbu 60 rodinných domů. Podstatná část navrhované výstavby je s ohledem na rozsáhlost území prostorově rozptýlena. Vzhledem k této skutečnosti budou navrhované záměry s ohledem na zásobování elektrickou energií posuzovány individuálně. V souladu s výše uvedeným předpokladem bude pro stanovení celkového výhledového el. příkonu obce počítáno s trvale osídlenými domy a navrhovanou výstavbou nových RD. Občanská vybavenost v řešeném území dozná mírného nárůstu v rámci obce.

Výhledový příkon a jeho zajištění

Pro stanovení výhledového el. příkonu je rozhodujícím faktorem způsob vytápění. Vzhledem k tomu, že navrhovaný rozvoj obce je rozptýlen podél hlavní komunikace, bude zájem o el. vytápění ovlivněn situováním možných odběrů k stávajícím i navrhovaným stanicím. Předpokládá se, že nepřekročí 8% (5 RD) výši u nově budovaných RD. Při stanovení výhledového el. příkonu řešeného území vychází se z předpokladu, že el. vytápění u RD bude vyžadovat el. příkon ve výši 15 kW/RD, při soudobosti odběrů 0,9. U zbývajících částí nových RD tj. bez el. vytápění, bude vzata v úvahu elektrifikace ve stupni „B“ dle ČSN

332130 (11 kW/RD, při vzájemné soudobosti odběrů 0,6). U stávající zástavby je uvažován roční výkonový nárůst 1,3%. Výkonový nárůst u podnikatelského odběru s vlastní TS je odhadován ve výši 1,5%

předpokládaný výhledový nesoudobý el. příkon řešeného území v kW			
odběr	stávající zástavba	nová výstavba	celkem
obyvatelstvo a služby	1420	470	1890
podnikatelský (TS 327, 636)	200	-	200
celkem	1620	470	2090

Celkový výhledový nesoudobý příkon řešeného území k r. 2020 je odhadnut na hodnotu 2090 kW. Vzájemná soudobost odběrů která je předpokládána ve výši 0,8 stanovuje soudobý příkon jednotlivých lokalit na hodnotu cca: 1670 kW.

Ochranná pásma elektrizační soustavy

Dle §46 zákona č. 458/2000 Sb. s platností od 1.1.2001, a v souladu s § 98, odst. 2, který potvrzuje platnost dosavadních právních předpisů určujících ochranná pásma dle zákona č. 79/1957 a zákona č. 222/1994 Sb, §19 (s účinností od 1.1.1995) jsou pro zařízení v elektroenergetice platná následující ochranná pásma.

Zařízení	Dle zákona č. 79/1957	Dle zákona č. 222/1994	Dle zákona č.458/2000
nadzemní vedení nad 35 kV do 110 kV	15	12	12
nadzemní vedení do 35 kV- vodiče bez izolace	10	7	7
podzemní kabelové vedení do 110 kV,vč. měřicí a zabezpečovací techniky	1	1	1
elektrické stanice	30	20	-
zděné elektrické stanice s převodem do 52 kV	-	-	2
stožárové el. stanice nad 1 kV do 52 kV	10	7	7

Uvedené vzdálenosti jsou v metrech od krajního vodiče u nadzemních vedení na obě strany. V lesních průsecích udržuje provozovatel přenosové soustavy nebo příslušné distribuční soustavy na vlastní náklad volný pruh pozemku o šířce 4 m po jedné straně základů podpěrných bodů nadzemního vedení. U zděných TS od oplocení nebo zdi. Ochranné pásmo pro podzemní vedení elektrizační soustavy do 110 kV včetně vedení řídicí, měřicí a zabezpečovací techniky činí 1 m po obou stranách krajního kabelu. Vzhledem k tomu, že zák. č. 222/1994 zahrnoval pojem elektrické stanice, jako všeobecný, nebylo ochranné pásmo děleno dle provozního napětí, proto se jeho vymezení vztahovalo pro napětí od VN až po VVN.

I.1.d.2.5) Zásobování plynem

Současný stav

Plynofikace stávajících objektů:

Obec není v současné době plynofikována.

Katastr obce Dolní Lánov přetíná pouze stávající VTL plynovod DN 150, jehož provozovatelem je Východočeská plynárenská, a.s. a na který se vztahují ochranná a bezpečnostní pásma podle zákona č. 458/2000 Sb.

Plynofikace navrhovaných objektů:

Pro plynofikaci obce Dolní Lánov bude nutné zajistit zpracování „Koncepční studie plynofikace obce“. V této studii musí být proveden návrh napojení na stávající plynovodní síť a dále bude obsahovat přesnější potřeby zemního plynu pro jednotlivé odběratele, včetně kompletního výpočtu potrubní sítě. Tato studie obsahuje také výpis materiálu, včetně světlostí a délek potrubních rozvodů a jejich umístění pod terénem, případně ostatní potřebné hodnoty pro realizaci plynofikace.

Na základě této studie se také dají odhadnout hrubé náklady na plynofikaci obce a je důležitým podkladem pro další jednání s dodavatelem zemního plynu.

Dále je nutné zajistit finanční prostředky na realizaci celé plynofikace, zajistit projektové dokumentace pro územní a stavební řízení a nakonec dodavatelskou organizaci pro vlastní realizaci.

Potřeba zemního plynu pro vytápění stávajících objektů (bytová, občanská vybavenost a provozovny), včetně rezervy pro novou výstavbu, je stanovena na :

n stávající zástavba + rezerva pro novou zástavbu (270 RD) **675,0 m³/h**

Ochranná pásma plynárenských zařízení:

Pro plynárenská zařízení jsou v zákoně č. 458/2000 Sb. o podmínkách podnikání a o výkonu státní správy v energetických odvětvích a o změně některých zákonů (energetický zákon), ve znění pozdějších předpisů, který je novelizován zákonem č. 670/2004, stanovena ochranná pásma takto :

- u nízkotlakých a středotlakých plynovodů a plynovodních přípojek v zastavěném území obce na obě strany od osy plynovodu 1 m,
- u ostatních plynovodů a plynovodních přípojek na obě strany od osy plynovodu 4 m,
- u technologických objektů na všechny strany od půdorysu 4 m.

Bezpečnostní pásma plynárenských zařízení

Uvedený zákon kromě ochranných pásem stanovuje pro plynárenská zařízení ještě pásma bezpečnostní takto:

- odpařovací stanice zkapalněných plynů 100 m,
- regulační stanice vysokotlaké 10 m,
- vysokotlaké plynovody do DN 100 mm 15 m,
- do DN 250 mm 20 m,
- nad DN 250 mm 40 m.

I.1.d.2.6) ZÁSBOVÁNÍ TEPLEM

Řešené území obce Dolní Lánov tvoří z podstatné části rodinné domky a z části venkovská stavení. Mimo tuto zástavbu nacházejí se v obci menší objekty služeb např. Pohostinství, Domov mládeže a podobně. Větší objekty občanské vybavenosti nebo objekty průmyslové se v této lokalitě nevyskytují. Podstatně výraznější část osídleného území tvoří zemědělské provozy, které jsou prostorově oddělené a po stránce inženýrských sítí zajištěné. Obec Dolní Lánov není plynofikována.

Současná potřeba tepla u stávajících objektů

Pro výpočet celkové potřeby tepla obce je pro rodinný domek uvažováno s hodnotou 0,015 MW/RD. Vzhledem k tomu, že údaje o potřebě tepla v podnikatelské sféře a občanské vybavenosti (která je minimálního rozsahu) nejsou k dispozici, odhaduje se potřeba tepelného výkonu na 0,200 MW celkem. U individuální rekreace nelze odhad stanovit. Celková potřeba tepla u stávajících objektů je odhadována na cca:

4,325 MW.

Aby nedocházelo k dalšímu zhoršování životního prostředí a čistoty ovzduší vzhledem k tomu, že se jedná o prostor spadající do oblasti Krkonoš, je nutné pro zásobování teplem využívat paliv a energií, které mají nejmenší vliv na kvalitu životního prostředí. To znamená využít k vytápění zemní plyn případně elektrickou energií. Nezanedbatelnou výhledovou složkou jsou tzv. obnovitelné zdroje energie. Dále přichází v úvahu upravený dřevní odpad (štěpky), pokud budou v dostatečném množství nebo palivové dřevo. Zastupitelstvo obce předpokládá realizovat celoplošnou plynofikaci. Vzhledem k tomu, že podstatná část obývaných objektů má zavedeno ústřední vytápění, byl by přechod na plynové vytápění snadný. Zásadní podmínkou je však zájem obyvatelstva o tuto energii. Zásadní podmínkou je snižovat energetickou náročnost objektů, tj. minimalizovat potřebu tepla na vytápění a ohřev užitkové vody.

I.1.d.2.7) TELEKOMUNIKACE

Dálkové kabely

Dle podkladů získaných od provozovatele procházejí řešeným územím dvě trasy dálkových spojových kabelů. Jedna trasa je vedena podél státní silnice Vrchlabí – Rudník, tj. severním okrajem řešeného území. Další trasa prochází při západním okraji obce v trase Vrchlabí – Dolní Lánov – Prosečné. Dle ČSN 736005 je nutno dodržet prostorové uložení inženýrských sítí a v souladu se zákonem č.151/2000 Sb., respektovat pro ochranu dálkového kabelu ochranné pásmo 1,5 m na obě strany od vedení. Vzhledem k této skutečnosti je nutné zmíněnou kabelovou trasu chránit a před zahájením všech zemních prací vyžádat si stanovisko provozního odd. přenosové techniky provozovatele.

Telekomunikace

Rozvod místní telefonní sítě v prostoru řešeného území byl v letech 1996-7 rekonstruován. V celém rozsahu je řešen pomocí zemního kabelového vedení. Obec Dolní Lánov je napojena na uzlový obvod Vrchlabí a propojena s nadřazenou ústřednou v Trutnově. Obdobně jako u dálkových kabelových vedení je nutno dodržet podmínky stanovené nejen zákonem č. 151/2000 Sb., ale i ČSN 736005 - (Prostorová úprava vedení technického vybavení). Před zahájením zemních prací je povinností investora projednat zamyšlenou akci s provozním oddělením přenosové techniky provozovatele a vyžádat si písemné stanovisko.

I.1.d.2.8) NAKLÁDÁNÍ S ODPADY

Oblast nakládání s odpady se řídí zákonem č. 185/2001 Sb., o odpadech, ve znění pozdějších předpisů, zákonem 477/2001 Sb. o obalech a změně některých zákonů (zákon o obalech), ve znění pozdějších předpisů, vyhláškami 99/1992 Sb., 376/2001 Sb., 381/2001Sb., 382/2001Sb., 383/2001Sb., 384/2001Sb., 115/2002 Sb., 116/2002 Sb., 117/2002 Sb., 237/2002 Sb. a vládními nařízeními 111/2002 Sb., 63/2003 Sb. ve znění pozdějších předpisů. Z ostatních norem jsou významnými dokumenty Basilejská úmluva o odpadech (sdělení č. 100/1994 Sb.) a řada dokumentů platných v Evropské unii např. Směrnice č. 75/442/EHS o zneškodňování odpadů, č. 199/31/EC o skládkování odpadů,

č. 91/689/EHS o nebezpečných odpadech a mnohé další. Naše současná legislativa již implementuje směrnice EU do právního řádu ČR.

Současná legislativa - zákon o odpadech - staví za prioritu „zajištění přednostního využití odpadu před jeho odstranění, přičemž materiálové využití má přednost před jiným využitím“. Zákon tedy stanoví skládkování jako nejnevhodnější možnost odstraňování odpadů a spalování jako další méně vhodnou metodu odstraňování s odpadů. Tyto možnosti odstraňování odpadů zákon připouští jako možné „jen v případech neexistují-li v daném čase a místě jiné technické nebo ekonomické předpoklady pro lepší využití odpadu“.

Komunální (domovní) odpad je sbírán do popelnic a rozmístěných kontejnerů a odvážen firmou Technické služby Vrchlabí na řízené skládky. Kovový odpad sbírají periodicky - ve vyhlášených dnech myslivci a hasiči, sběr papíru organizuje škola. V obci není zaveden sběr dalšího tříděného odpadu. Nebezpečný a toxický odpad je sbírán firmou Havex Vrchlabí 2 x ročně ve sběrových dnech organizovaných obecním úřadem.

V řešeném území je velké množství drobných ploch (dříve louky a pastviny), které nejsou udržovány. U rekreačních objektů jsou plochy sklízeny z důvodů estetických, ale posekaná tráva není zkrmována a problémem se stává její likvidace (vznikají drobné „černé“ skládky zejména při Malém Labi).

Současná legislativa staví za prioritu „zajištění přednostního využití odpadu před jeho odstraněním, přičemž materiálové využití má přednost před jiným využitím“. Zákon tedy stanoví skládkování jako nejnevhodnější možnost odstraňování odpadů a spalování jako další méně vhodnou metodu odstraňování odpadů. Tyto možnosti odstraňování odpadů zákon připouští jako možné „jen v případech neexistují-li v daném čase a místě jiné technické nebo ekonomické předpoklady pro lepší využití odpadu“. Skutečností je, že převážná většina komunálního odpadu na zájmovém území je skládkována, i když již existuje řada možností pro jeho lepší využití.

Staré zátěže a jejich likvidace

V obci nebyly zjištěny staré zátěže ani zdroje znečištění vod.

VYHODNOCENÍ PŘEDPOKLÁDÁNÝCH DŮSLEDKŮ TOHOTO ŘEŠENÍ, ZEJMÉNA VE VZTAHU K ROZBORU UDRŽITELNÉHO ROZVOJE ÚZEMÍ

Pro správní obvod úřadu územního plánování Vrchlabí byl zpracován rozbor udržitelného rozvoje území v rámci ÚAP. Na základě závěrů všech dosavadních projednání lze konstatovat, že návrh ÚP přijatým řešením vytvoří územní předpoklady pro udržitelný rozvoj území, tedy rozvoj spočívající ve vyváženém vztahu podmínek pro příznivé životní prostředí, pro hospodářský rozvoj a pro soudržnost společenství obyvatel území obce Dolní Lánov, který uspokojuje potřeby současné generace, aniž by ohrožoval podmínky života generace budoucích.

d) INFORMACE O VÝSLEDČÍCH VYHODNOCENÍ VLIVŮ NA UDRŽITELNÝ ROZVOJ ÚZEMÍ SPOLU S INFORMACÍ, ZDA A JAK BYLO RESPEKTOVÁNO STANOVISKO K VYHODNOCENÍ VLIVŮ NA ŽIVOTNÍ PROSTŘEDÍ, POPŘÍPADĚ ZDŮVODNĚNÍ, PROČ TOTO STANOVISKO NEBO JEHO ČÁST NEBYLO RESPEKTOVÁNO

Pro řešené území není zpracováno Vyhodnocení vlivů na udržitelný rozvoj území, protože Posouzení vlivu ÚP na životní prostředí ani Posouzení vlivu na lokality soustavy NATURA 2000 nebylo příslušným orgánem požadováno.

e) VYHODNOCENÍ PŘEDPOKLÁDANÝCH DŮSLEDKŮ NAVRHOVANÉHO ŘEŠENÍ NA ZEMĚDĚLSKÝ PŮDNÍ FOND A POZEMKY URČENÉ K PLNĚNÍ FUNKCE LESA

V návrhu ploch pro rozvoj obce byl respektován Zákon č.114/92 Sb., o ochraně přírody a krajiny, Zákon č. 14/92 Sb., o životním prostředí Zákon č. 334/92 Sb., o ochraně ZPF, Zákon č. 98/1999 Sb., kterým se mění zákon č. 334/92 Sb., o ochraně ZPF, Vyhláška MŽP č. 13/94 Sb., kterou se upravují některé podrobnosti ochrany ZPF, Metodický pokyn odboru ochrany lesa a půdy ze dne 12.6.1996 č.j. OOLP/1067/96 a Zákon 289/95 Sb., o lesích a o změně a doplnění některých zákonů (lesní zákon) ve znění pozdějších předpisů.

Pro rozvoj obce byly vybírány především volné plochy v současně zastavěném území, jejichž zastavěním se nenaruší ráz obce (těch však bylo nalezeno málo a nejsou v grafické ani textové části dále specifikovány, protože se jedná o místa pro jednotlivé domky v plochách již pro danou funkci určených), dále plochy mimo ZÚ, jejichž zastavěním bude co nejméně negativně ovlivněn krajinný ráz a kvalita životního prostředí. Protože v řešeném území leží velmi kvalitní půdy v těsné blízkosti ZÚ, a přesunutí rozvojových ploch na méně kvalitní půdy by si vyžádalo v konečném vyčíslení daleko větší plochy záborů (nehledě na další narušení přírody a krajiny), je navrženo pro rozvoj obce použít i plochy s vyššími třídami ochrany ZPF.

Plochy záborů jsou uvažovány včetně izolační zeleně a sadových úprav (zejména u rozvojových ploch zasahujících do volné krajiny - mimo zastavěné území). Do vyhodnocení nejsou zahrnuty plochy pro prvky ÚSES.

Zdůvodnění navrhovaného řešení a záborů půdy v jednotlivých lokalitách, eventuálně variantách

Územní rozvoj Dolního Lánova je ovlivněn přírodně krajinářskými hodnotami, kvalitou zemědělského půdního fondu (ZPF), historickými vazbami a zájmem obce o výstavbu. Při výběru ploch pro rozvoj obce bylo postupováno s cílem maximálně šetřit přírodní hodnoty, ZPF (zejména 1. a 2. třídy ochrany) a PUPFL. Celkem je navrženo 20 ploch pro bydlení, 2 pro občanské vybavení (pro komerční zařízení a pro sport), 5 pro dopravu (místní komunikace), 1 pro zalesnění a 3 pro vodní plochy.

Plochy smíšené obytné venkovské

Všechny plochy smíšené obytné venkovské jsou v těsné vazbě na zastavěné území (ZÚ). Využívají jednoduchého připojení na stávající technickou infrastrukturu. Upravují (zjednodušují) hranici ZÚ.

Z1, Z3, Z4, Z11, Z13 - plochy umožňují výstavbu rodinných domů mezi částmi ZÚ. Nejsou v zásadním střetu s žádnými jinými zájmy.

Z2, Z12 - Plochy v těsné vazbě na ZU, bez vytváření segmentů vybíhajících ze ZÚ.

Z5, Z7 - plocha využívá prostor mezi částmi ZÚ (plochou pro bydlení a plochou výroby).

V prostoru ležícím v OP VN 35 kV je nutno respektovat podmínky stanovené DOSS.

Z6, Z14, Z15, Z16 - plochy umožňují využít prostor na louce v ZÚ pro bydlení.

Z8 a Z10 - plochy využívají prostor mezi ZÚ a OP VN 35 kV a zvýrazňují střed obce. Nejsou v zásadním střetu s žádnými jinými zájmy.

Z9 - plocha rozvíjí možnost bydlení směrem ke Kunčicím nad Labem. Není v zásadním střetu s žádnými jinými zájmy.

Z17, Z18, Z19, Z20 - plochy doplňují prostor na souvislou ulicovou zástavbu. Nejsou v zásadním střetu s žádnými jinými zájmy.

Plocha pro výrobu

Z21 – plocha umožňuje rozvoj podnikání ve vazbě na významnou účelovou komunikaci.

Plochy pro občanské vybavení – komerční zařízení

Z28 – plocha umožní rozvoj nezbytných komerčních zařízení v centrální části obce uvnitř ZÚ.

Plochy pro občanské vybavení - sport

Z 22 - plocha umožňuje rozšíření hřiště u ZŠ (s možností využití i pro veřejnost).

Plochy pro dopravu

Místní komunikace

Z24 až Z27 - místní komunikace pro zlepšení stávající dopravní obslužnosti a napojení nových rozvojových lokalit

Parkoviště

Z23 – plocha parkoviště potřebná v centrální části obce uvnitř zastavěného území.

Plochy pro zeleň

Všechny plochy pro rozvoj obce jsou navrhovány s předpokladem, že zeleň (včetně zeleně izolační) bude podmínkou realizace jednotlivých záměrů (projekty sadových úprav musí být jejich součástí).

Plochy pro vodní plochy

K1 – K3 – plochy umožní realizaci revitalizačních opatření v krajině.

Plochy pro zalesnění

K4 – plocha umožní nápravu skutečného stavu v území.

Plochy pro ÚSES

Plochy pro ÚSES tvoří propojenou soustavu, která zajišťuje zachování stability a druhové pestrosti v území.

Důsledky na zemědělský půdní fond

V příložených tabulkách č. 1 a č. 2 jsou vyčísleny a sumarizovány důsledky navrženého vymezení ploch změn na půdy příslušných BPEJ a tříd ochrany včetně určení dotčeného druhu pozemku.

Důsledky na pozemky určené k plnění funkcí lesa (PUPFL)

V rámci revitalizačních opatření navrhované nové vodní plochy se dotýkají lesů hospodářských – viz tabulku č. 3.

Dotčení vzdálenosti 50 m od kraje lesa vymezenými plochami změn je zřejmé z tabulky č. 1 – písmene L v sloupci Poznámka.

Tabulkové vyhodnocení záborů ZPF a PUPFL

Plochy záborů jsou zpracovány do tabulek: Tabulka č. 1 uvádí souhrn všech záborů ZPF pro rozvoj obce v pořadí dle číselného označení ploch, Tabulka č. 2 uvádí záborů ZPF pro rozvoj obce v členění podle navržené funkce a kvality zabírané půdy, Tabulka č. 3 uvádí zásahy do PUPFL v členění na zábor a omezení v hospodaření, a v dalším členění na zásahy dočasné a trvalé.

Výměry jsou uváděny v hektarech. Skutečný zábor (a částka odvodu) bude stanoven až při realizaci konkrétního záměru podle skutečně zabírané plochy.

Plocha navrhovaných záborů půdy pro dopravu byla vypočítána rámcově bez ohledu na odchylky vyvolané konkrétním řešením naspů a zářezů. Pro místní komunikace je počítáno s šířkou 15 m (včetně doprovodné zeleně).

Zábory ploch jsou zakresleny v samostatné grafické příloze.

Vysvětlivky k tabulce "Vyhodnocení záborů půdního fondu":

Označení	- označení plochy shodné s grafickou přílohou
Funkce	- převažující funkční využití plochy
SV	- plochy smíšené obytné venkovské
VS	- plochy pro výrobu a skladování
DS	- plochy pro dopravu - místní komunikace
DSP	- plochy pro technické vybavení – parkoviště
OS	- plochy pro občanské vybavení – tělovýchovná a sportovní zařízení
OVK	- plochy pro veřejnou infrastrukturu a komerční zařízení
VV	- pro plochy vodní a vodohospodářské
NL	- plochy pro zalesnění
ZPF	- uvádí výměry ploch navrhovaných pro novou funkci (v hektarech). Ve sloupci Suma je celková výměra, která je ve sloupcích SZÚO a Mimo členěna na plochy v současně zastavěném území obce a mimo něj. V dalších sloupcích jsou uváděny výměry podle kvality půdy (Kód BPEJ uvádí kód bonitované půdně ekologické jednotky, TO uvádí třídu ochrany ZPF, která je k danému kódu BPEJ přiřazena – blíže v kapitole Přírodní podmínky, půdní podmínky) a druhu pozemku (kultury), obdobně členěné na plochy v ZÚ a Mimo něj.
Výměra nezeměd. pozemků	- uvádí výměru dotčených ploch nezemědělské půdy s tím, že upřesnění je uvedeno v poznámce.
Poznámka	- zde jsou uvedeny další upřesňující údaje
1	- nutný souhlas vodoprávního úřadu dle § 17 vodního zákona
Ila	- plocha zasahuje do ochranného pásma Ila vodního zdroje
IIb	- plocha zasahuje do ochranného pásma IIb vodního zdroje
L	- plocha zasahuje do PUPFL nebo ochranného pásma lesa
M	- plocha zasahuje do odvodněných pozemků
N	- plocha podstatně zasahuje i ostatní neplodnou půdu

ÚSES - plocha zasahuje do prvků ÚSES

V tabulce č. 3 jsou ještě další údaje

K. - Kategorie lesa

H - hospodářský

f. - faktor uvádí číslo, jímž se vypočtená hodnota záborů násobí z titulu zařazení lesa do kategorie

H - les hospodářský 1,4

III. DOPLŇUJÍCÍ ÚDAJE K TEXTOVÉ ČÁSTI ÚZEMNÍHO PLÁNU

a) VYMEZENÍ ŘEŠENÉHO ÚZEMÍ

(v členění a číslování dle Malého lexikonu obcí ČR z roku 2001 tak, jak jej zpracoval Český statistický úřad)

Řešené území obce Dolní Lánov se skládá pouze z jedné části – Dolní Lánov se samostatným katastrem.

Hranice řešeného území je vedena po hranici správního území obce (viz grafická část), které má celkovou rozlohu 1 577 ha.

Územním plánem obce Dolní Lánov (i.č.ZÚJ 579165) je řešena její jediná část:

§ Dolní Lánov (i.č. 02942, i.č.ZSJ 0294240) název katastru = ÚTJ Dolní Lánov (i.č.ÚTJ 629421).

Vysvětlivky:

- i. č. - identifikační číslo
- ZÚJ - základní územní jednotka
- ZSJ - základní sídelní jednotka
- ÚTJ - územně technická jednotka

b) SEZNAM PODKLADŮ

Podkladem pro práce na územním plánu obce Dolní Lánov byly zejména následující materiály:

- Digitální mapové podklady v měřítku 1:2880 předané pořizovatelem
- ÚP VÚC Krkonoše (TERPLAN, 1994)
- Prognóza územního a hospodářského rozvoje Královéhradeckého kraje (SURPMO a.s., Atelier Hradec Králové, 2001)
- Prognóza rozvoje území Královéhradeckého kraje (SURPMO, a.s. - Projektové středisko Hradec Králové, 2003)
- Územní plán sídelního útvaru Lánov-Dolní Lánov (Stavoprojekt Hradec Králové - 08/1987)
- Urbanistická studie (Ing. arch. P. Tomek - 02/2000)
- Vydaná územní rozhodnutí a stavební povolení předaná OÚ Dolní Lánov (období září 2003 - duben 2005)
- Zadání územního plánu obce Dolní Lánov (schválené dne 30. března 2005)
- Územní plán obce Dolní Lánov – koncept (SURPMO, a.s. – Projektové středisko Hradec Králové, 2005)
- Souborné stanovisko z projednání konceptu řešení ÚPO Dolní Lánov (schválené dne 20. 12. 2006)
- Pokyny pořizovatele pro zpracování návrhu ÚP (2008)
- Pokyny pořizovatele pro dopracování návrhu ÚP ze dne 5. 10. 2009
- Atlas ČSSR (Ústřední správa geodezie a kartografie, 1966, 1976)
- Geobotanická mapa ČSSR 1:200 000
- Květena České socialistické republiky, ČSAV 1988 – 2001
- Biogeografické členění České republiky, RNDr. Martin Culek (editor) a kolektiv, Lelekovice 1995
- Nadregionální a regionální ÚSES ČR, územně technický podklad, Společnost pro životní prostředí Brno 1995, Ministerstvo pro místní rozvoj a Ministerstvo životního prostředí 1996
- Materiály Správy KRNAP - zákres hranice ochranného pásma KRNAP
- Údaje Výzkumného ústavu meliorací a ochrany půd Praha, Zbraslav – digitální zákres hranic BPEJ.
- Informace ÚHÚL na internetu (www.uhul.cz)
- Materiály Výzkumného ústavu meliorací a ochrany půd - mapa BPEJ
- Materiály Obecního úřadu Dolní Lánov
- Metodika zpracování ÚSES do územních plánů obcí, Návod na užívání ÚTP regionálních a nadregionálních ÚSES ČR, Ministerstvo pro místní rozvoj a Ústav územního rozvoje, Brno 1998
- výsledky Sčítání lidu, domů a bytů 1991 - okres Trutnov
- Retrospektivní lexikon obcí ČSSR 1850-1970 (SEVT Praha 1978)
- Statistický lexikon obcí ČSSR 1982 (SEVT Praha 1984)

- Statistický lexikon obcí České republiky 1992 (SEVT, a.s., Praha 1994)
- Malý lexikon obcí České republiky 1996 (ČSÚ Praha)
- Malý lexikon obcí České republiky 1998 (ČSÚ Praha)
- Královéhradecký kraj – okres Hradec Králové, Sčítání lidu, domů a bytů (ČSÚ, 2001)
- informace a podklady ze statistické správy Hradec Králové a Obecního úřadu Dolní Lánov
- Atlas ČSSR, Ústřední správa geodézie a kartografie, 1966
- Materiály Výzkumného ústavu meliorací a ochrany půd - mapa BPEJ
- Materiály Správy KRNAP - zákres hranice ochranného pásma KRNAP
- Urbanistická studie Dolní Lánov - Architektonický atelier Trutnov, 02/2000
- Vodovod Dolní Lánov - Prosečné - VIS s.r.o. Hradec Králové, 09/96
- Vodohospodářské mapy 1 : 50 000, 03 - 41 Semily a 03 - 42 Trutnov
- Vymezení záplavového území Malého Labe
- Mapy ložiskové ochrany 1:50 000, Královéhradecký kraj, MŽP ČR, Geofond ČR, 2002
- Mapy poddolovaných území, Královéhradecký kraj, MŽP ČR, Geofond ČR, 2003
- Mapy sesuvů a jiných nebezpečných svahových deformací, Královéhradecká oblast, MŽP ČR, Geofond ČR, 2000
- Tásler R. a kol.: Základní geologická mapa ČR 1:50 000, List 03-42 Trutnov, ČGÚ Praha 1988, tisk 1990
- Návratová K.: Vyhledávací průzkum „Červené pískovce“ (dekorační kámen), Geoindustria Praha, 1979, P 36 525
- Materiály Správy KRNAP - zákres hranice ochranného pásma
- Metodika zpracování ÚSES do územních plánů obcí, Návod na užívání ÚTP regionálních a nadregionálních ÚSES ČR, Ministerstvo pro místní rozvoj a Ústav územního rozvoje, Brno 1998

Mimo uvedené podklady byly provedeny řešitelským týmem vlastní průzkumy v terénu, orientačně doplněny mapové podklady pouze pro potřeby ÚPD a byla uskutečněna řada jednání za účelem doplnění informací o řešeném území.

c) SEZNAM POUŽITÝCH ZKRATEK

BPEJ	- bonitovaná půdně ekologická jednotka
ČEZ, a.s.	- České energetické závody, a.s.
ČHMÚ	- Český hydrometeorologický ústav
ČOV	- čistírna odpadních vod
ČS	- čerpací stanice
ČSN	- Česká státní norma
ČRa, a.s.	- České radiokomunikace, a.s.
ČRo 1...6	- Český rozhlas 1...6
DČOV	- domovní čistírna odpadních vod
DKO	- dálkové kabely optické
DV	- dlouhé vlny
EO	- ekvivalentní obyvatel
HMÚ	- hydrometeorologický ústav
HPJ	- hlavní půdní jednotka
HS	- hospodářský soubor
CHOPAV	- chráněná oblast přirozené akumulace vod
IP	- interakční prvek
kV	- jednotka elektrického napětí v kilovoltech
KES	- koeficient ekologické stability
KT	- krajinný typ
LBC, MC	- biocentrum místního významu
LBK, MK	- biokoridor místního významu
LHC	- lesní hospodářský celek
LHO	- lesní hospodářské osnovy
LHP	- lesní hospodářský plán
LVT	- lesní vegetační stupeň
MVE	- malá vodní elektrárna
MW	- jednotka činného elektrického výkonu v megawatech
MVA	- jednotka zdánlivého elektrického výkonu v megavoltamperech
MZe	- ministerstvo zemědělství
MŽP	- ministerstvo životního prostředí
NN	- nízké napětí
NRBC, NC	- biocentrum nadregionálního významu
NRBK, NK	- biokoridor nadregionálního významu
OPRL	- oblastní plán rozvoje lesa

PHM	- pohonné hmoty
PIO	- prostředky individuální ochrany obyvatel
PLO	- přírodní lesní oblast
POH	- plán odpadového hospodářství
PRVK	- program rozvoje vodovodů a kanalizací území kraje
PRVKUC	- program rozvoje vodovodů a kanalizací územního celku
PUPFL	- pozemky určené k plnění funkcí lesa
RBC, RC	- biocentrum regionálního významu
RBK, RK	- biokoridor regionálního významu
RKS	- radiokomunikační středisko
RR	- radioreléová trasa
RS	- radioreléová stanice
ř.km	- říční kilometr
S-OO	- skládka ostatních odpadů vč. komunálních
S-IO	- skládka inertního odpadu
SLDB	- sčítání lidí, domů a bytů
SLT	- soubor lesních typů
STG	- skupina typů geobiocénu, jsou to sdružené typy geobiocénu s podobnými trvalými ekologickými podmínkami
STL	- střední tlak
SV	- střední vlny
T	- navrhovaná elektrická stanice s transformací VN/NN
TKB	- telekomunikační bod
TKO	- tuhý komunální odpad
TO	- třída ochrany ZPF
TR	- elektrická stanice s transformací VVN/VN
TS	- elektrická stanice s transformací VN/NN
TUV	- teplá užitková voda
TV	- televize
ÚAN	- území s archeologickými nálezy
ÚHÚL	- ústav pro hospodářskou úpravu lesů
ÚP	- územní plán
ÚPD	- územně plánovací dokumentace
ÚPO	- územní plán obce
ÚP VÚC	- územní plán velkého územního celku
ÚSES	- územní systém ekologické stability
VKV	- velmi krátké vlny

VN	- vysoké napětí
VOC	- organická těkavá látka
VTL	- vysoký tlak
VVN	- velmi vysoké napětí (110 kV)
ZPF	- zemědělský půdní fond
ZÚO	- zastavěné území obce
ZVHS	- Zemědělská vodohospodářská správa