

Informace občanům o komunálních odpadech dle § 60, odst. 4 zákona o odpadech 541/2020 Sb. za rok 2023 v obci. - OBEC DOLNÍ LÁNOV

A. Základní data o produkci komunálních odpadů a nakládání s nimi a plnění separačních cílů a využití třídící slevy.

Poznámka: Grafy a tabulky obsažené v této informaci obsahují data vycházející z množství předaných odpadů hlavnímu poskytovateli služeb v odpadovém hospodářství – firmě ze skupiny Marius Pedersen.

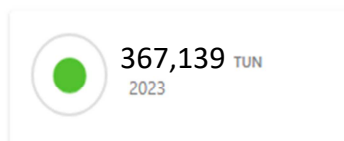
1. Produkce komunálních odpadů.

V obci vznikají tyto skupiny odpadů:

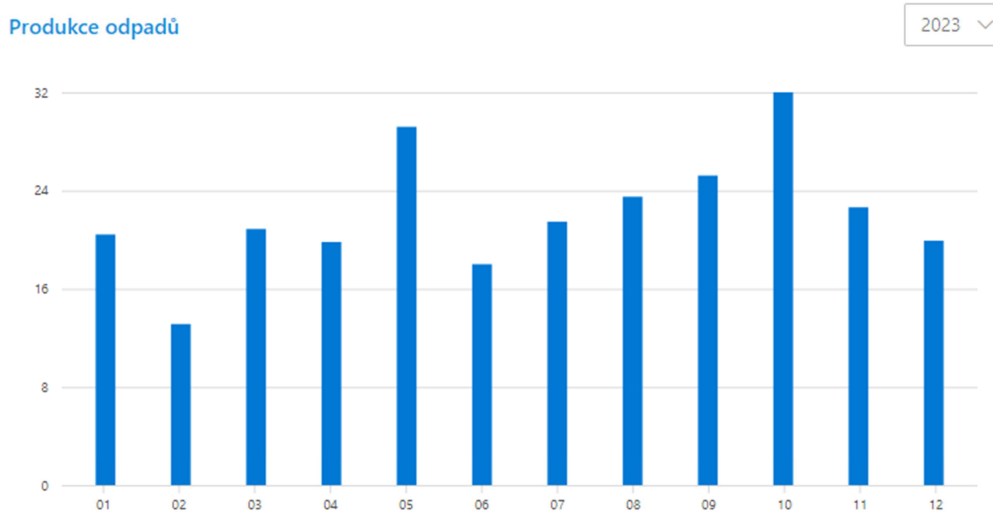
- vyříděné recyklovatelné složky,
- zbytkový směsný komunální odpad,
- objemný odpad,
- stavební odpady – obec nezajišťuje sběr
- nebezpečné odpady,
- odpady ve zpětném odběru.

1.1. Souhrnná produkce všech komunálních odpadů (mimo odpadů ve zpětném odběru).

Celkem ▾



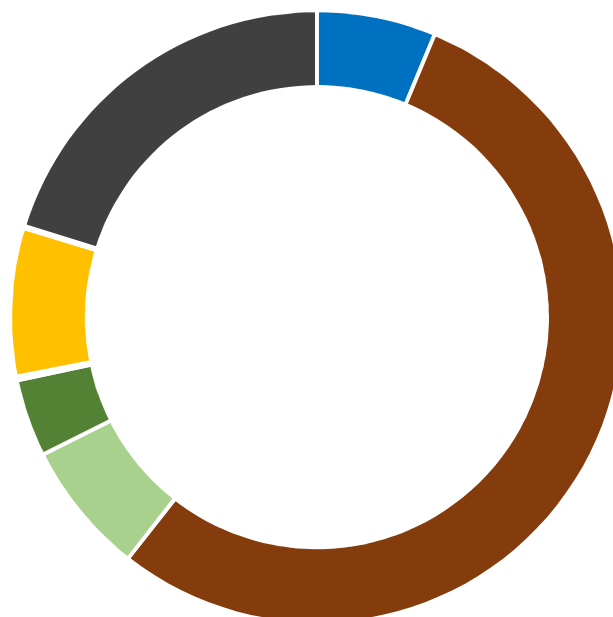
Graf č. 1 – *produkce v měsíci*
osa Y: množství v tunách
osa X: měsíc



1.2. Podrobný přehled jednotlivých druhů komunálních odpadů a jejich množství.

Graf č. 2

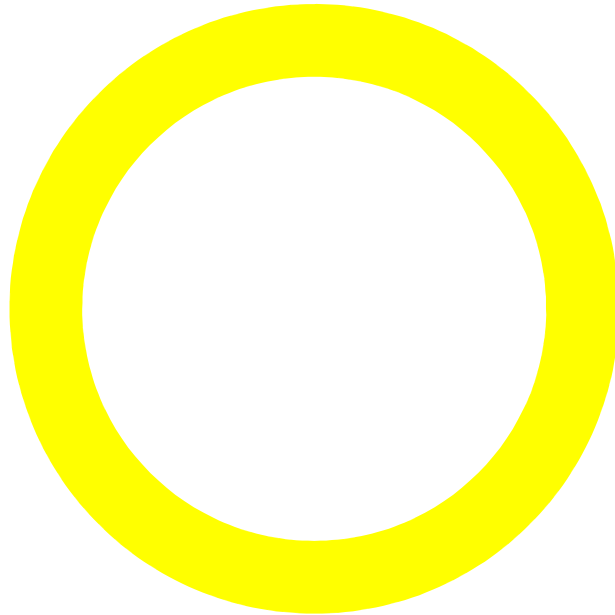
- Papír a lepenka 23,072 tun
- Biologicky rozložitelný odpad 199,29 tun
- Objemný odpad 25,820 tun
- Sklo 15,018 tun
- Kovy 0,541 tun
- Jedlý olej a tuk 0,181 tun
- Plasty 28,651 tun
- Barvy, tiskařské barvy, lepidla a prysky... 0,453 tun
- Směsný komunální odpad 74,113 tun



1.3. Zpětný odběr

Graf č. 3

- Zpětný odběr elektrozařízení
3,501 tun



2. Vytříděné recyklovatelné složky a jejich využití.

2.1. Množství a druhy vytříděných recyklovatelných složek z celkové produkce všech komunálních odpadů.

Tabulka č. 1

Detail separovaných odpadů

Název	Hmotnost v tunách
Biologicky rozložitelný odpad	199,290
Plasty	28,651
Papír a lepenka	23,072
Sklo	15,018
Kovy	0,541
Jedlý olej a tuk	0,181

Tabulka č. 2 – zdroj wZP MPG

Celkem vyseparováno recyklovatelných složek	266,753 tun/rok
--	------------------------

Přepočet na jednoho obyvatele	350,991 kg/rok
-------------------------------	----------------

2.2. Separační cíle od roku 2025.

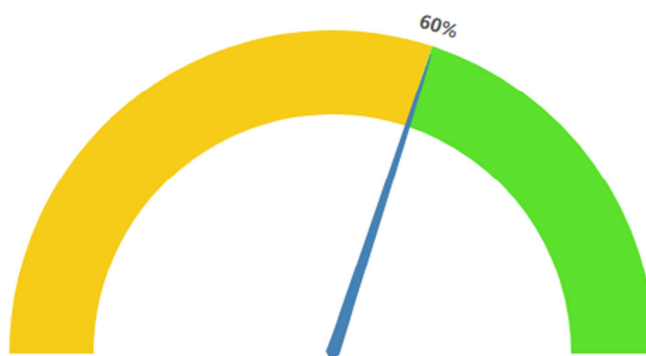
Zákon o odpadech ukládá, aby vyseparované recyklovatelné složky v obcích činily od roku 2025 alespoň 60 %, od roku 2030 alespoň 65 % a od roku 2035 alespoň 70 % ze všech vyprodukovaných komunálních odpadů.

Úroveň našeho plnění separačního cíle k 31.12.2023:

Graf č. 4 – zdroj wZP MPG

Analýza období

2023 ▾



Plnění separačního plánu 60%.

Graf zohledňuje pouze data získaná z vlastních zdrojů dodavatele služby (člen MPG) na základě smluvního vztahu s městem/obcí a případně městem/obcí předaná data vztahující se ke grafu.

2.3. Způsoby využití vyseparovaných recyklovatelných složek komunálních odpadů.

Vyseparované komunální odpady jsou předávány odborné odpadové firmě, která zajistí jejich využití v souladu se zákonem o odpadech. Konkrétní způsoby využití jsou specifické pro každou vyseparovanou složku a zahrnují rozmanité fyzikálně-chemické operace vedoucí k produkci hotových výrobků či odbytovatelných jasně definovaných surovin. Příklady úprav separovaných složek komunálních odpadů: dotřídování, lisování, drcení, granulace, kompostování, aglomerace, filtrace a řada dalších.

3. Zbytkový směsný komunální odpad, objemný odpad a nebezpečné odpady.

Zbytkový směsný komunální odpad smí obsahovat jen nerecyklovatelné odpady či jinak nevyužitelný zbytek komunálních odpadů. Je odkládán do černých/šedých kontejnerů a nádob, případně do velkoobjemových kontejnerů, na sběrném dvoře a v rámci mobilních sběrů.

Způsoby nakládání se zbytkovým směsným komunálním odpadem:

- skládkování na zabezpečené skládce, která je vybavena odplyněním s následným využitím získaného bioplynu jako alternativního zdroje energie,
- úprava na tuhé alternativní palivo využitelné jako náhrada fosilních paliv v cementárnách, teplárnách apod.
- spalování ve spalovnách komunálních odpadů,
- dodatečné dotřídňování za účelem získání určitého podílu recyklovatelných či energeticky využitelných složek.

Zbytkový směsný komunální odpad stále mnohdy obsahuje kolem 70 % recyklovatelných složek!!!

Mnohem jednodušší a lacinější je vytřídit recyklovatelné složky na počátku v domácnosti, než následně roztříďovat smíchaný odpad po vysypání z popelářského auta a získávat z něj recyklovatelné nebo energeticky využitelné složky!!!

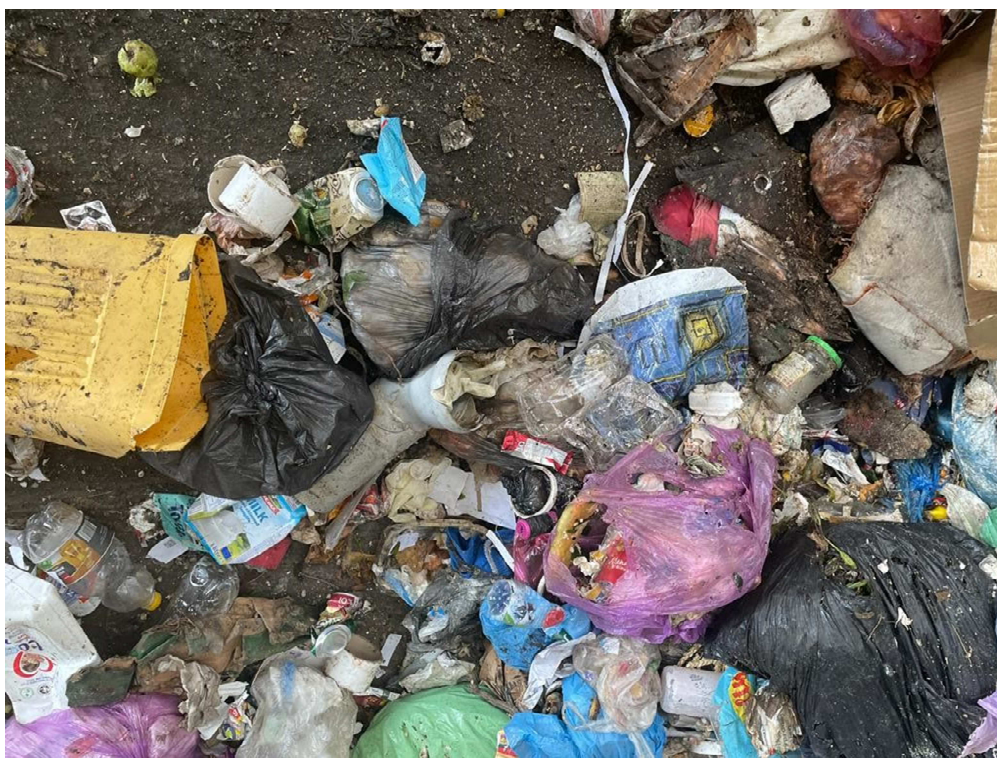
Zlepšeným tříděním:

- ***snížíme produkci zbytkového směsného komunálního odpadu a snížíme náklady na jeho odstranění.***
- ***podpoříme plnění našich separačních cílů.***

Ilustrační foto č. 1,2 - špatně vyseparovaný odpad obsažený v kontejneru na směsný komunální odpad před vysypáním do popelářského auta. Zdroj - MPG.



Ilustrační foto č. 3 – směsný komunální odpad vysypaný z popelářského vozu
Zdroj - MPG



Příklad rozboru směsného komunálního odpadu – obsahuje 72 % recyklovatelných složek!!!

Tabulka č. 3 Zdroj - MPG

Název odpadu	Naměřený podíl ve zbytkovém směsném komunálním odpadu (%hm.)
Biologicky rozložitelný odpad (rostlinný, kuchyňský, včetně živočišného)	29 %
Plasty + nápojové kartony	10 %
Papír	9 %
Sklo	10 %
Elektroodpad	2 %
Dřevo	1 %
Oděvy, textil	5 %
kovy	3 %
Stavební odpady	3 %
CELKEM recyklovatelné složky	72 %
CELKEM zbytkový směsný komunální odpad po odseparování recyklovatelných složek	28 %

*Ilustrační foto č. 4 – provádění rozboru smíšeného komunálního odpadu
Zdroj - MPG*



Objemný odpad odevzdávají občané na sběrném dvoře, nebo pověřené odborné firmě do přistavených velkoobjemových kontejnerů, a také při mobilním sběru přímo do svozového vozidla podle instrukcí obsluhy. Při přebírání objemného odpadu zajišťuje přebírající obsluha oddělení recyklovatelných složek (minimálně kovů, plastů a dřeva velkých rozměrů). Odborná firma následně zajišťuje další úpravu objemného odpadu s cílem získat z něj využitelné složky, jako například dřevo, plast, kovy, sklo za účelem jejich recyklace, či jej využívá jako složku pro alternativní palivo, nevyužitelný zbytek je obvykle uložen na skládce nebo využit pro výrobu tuhého alternativního paliva, případně je spálen ve spalovně komunálních odpadů.

Nebezpečné odpady zahrnují řadu různých druhů odpadů (například barvy, ředidla, chemikálie, apod.).

Nakládání s nimi vyžaduje speciální postupy.

4. Třídící sleva ze skládkového poplatku za využitelný odpad.

Obce mohou snížit náklady na skládkování směsného komunálního odpadu, pokud jejich občané zvyšují míru separace recyklovatelných složek. Souběžně s tím klesá produkce směsného komunálního odpadu.

Obce v tom případě mohou získat nárok na tzv. „Třídící slevu“ a snížit si výši skládkových poplatků.

Výše skládkového poplatku:

a) při nároku na třídící slevu: **500,- Kč/t**

b) bez nároku na třídící slevu:

Rok	2021	2022	2023	2024	2025	2026	2027	2028	2029	2030 a dále
Skládkový poplatek (Kč/t)	800	900	1000	1250	1500	1600	1700	1800	1850	1850

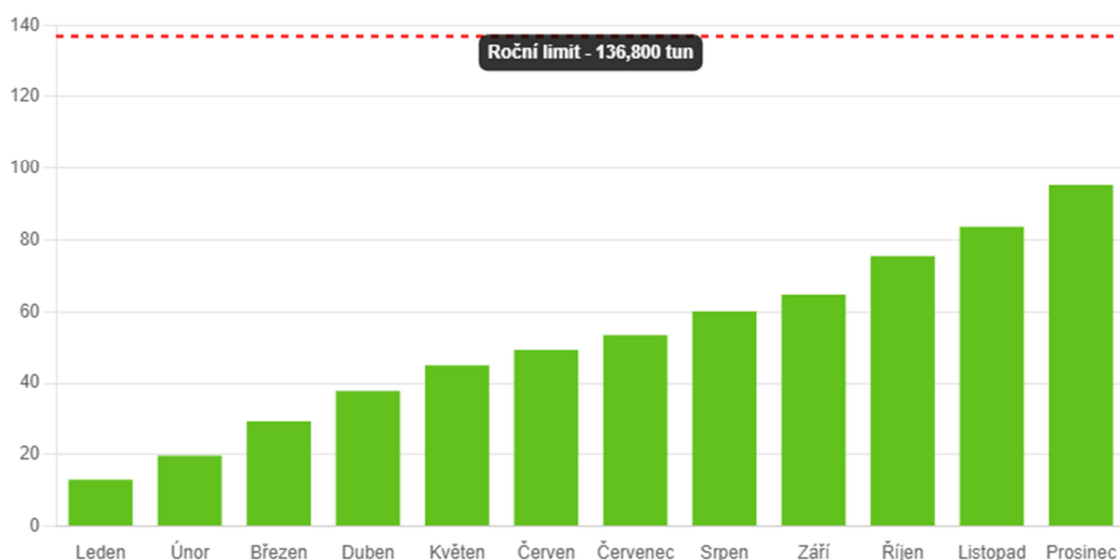
Jak jsme čerpali třídící slevu v předešlém roce?

Do doby dosažení ročního limitu jsme platili skládkový poplatek 500,- Kč/t a po překročení limitní hranice se poplatek zvedl na 1000,- Kč/t.

Graf č. 5

Čerpání limitu pro uplatnění nároku obce na slevu ze skládkového poplatku za „Využitelný odpad“

2023 ▾



Poznámka: skládkový poplatek je určen zákonem o odpadech a je odváděn do státního fondu životního prostředí. Cena za skládkování odpadu obsahuje mimo skládkového poplatku také náklady provozovatele skládky.

B. Doplnující informace o systému separace, možnostech minimalizace a prevence vzniku odpadů. Informace o nákladech odpadového hospodářství.

1. Popis systému sběru recyklovatelných složek komunálních odpadů zahrnuje:

a) Sběr do kontejnerů na veřejných stanovištích pro:

- plasty vč. nápojových kartonů,
- papír,
- sklo,
- kovové obaly,
- biologicky rozložitelný odpad,
- textilní odpady a oděvy,
- použitý jedlý olej a tuk.

b) Sběr do nádob v rámci systému sběru přímo od nemovitostí ve vlastnictví občanů (systém door-to-door):

- plasty vč. nápojových kartonů,
- papír,
- biologicky rozložitelný odpad.

c) Sběr všech recyklovatelných složek komunálních odpadů ve sběrném dvoře:

- plasty vč. nápojových kartonů,
- papír,
- sklo,
- kovové obaly,
- biologicky rozložitelný odpad – dvě stanoviště na území obce
- textilní odpady a oděvy,
- použitý jedlý olej a tuk.

2. Podrobný popis systému odpadového hospodářství je v Obecně závazné vyhlášce č. 5/2019 o stanovení systému shromažďování, sběru, přepravy, třídění, využívání a odstraňování komunálních odpadů a nakládání se stavebním odpadem na území obce Dolní Lánov a způsob výběru místních poplatků za odpady od občanů je uveden v Obecně závazné vyhlášce obce Dolní Lánov o místním poplatku za

obecní systém odpadového hospodářství. OZV vydaná na zasedání zastupitelstva obce dne 11. prosince 2023. Číslo právního předpisu 3/2023.

3. Možnosti prevence a minimalizace vzniku komunálního odpadu.

Občané:

- **výrazné zlepšení kvality třídění odpadů, tzn.** neodkládat recyklovatelné odpady - papír, plasty, sklo, textil, stavební odpad, biologický odpad, kovové obaly, dřevo - do nádob na KO a kontejnerů na objemný odpad, ale skutečně je vytříďovat do příslušných separačních nádob.
- **využívání nádob a sběrných míst na biologicky rozložitelný odpad či domácího kompostování.**

Vedení obce:

- **budeme dále optimalizovat obecní systém komunálního odpadového hospodářství, využívat vzdělávací a motivační nástroje pro podporu předcházení vzniku odpadů, separace recyklovatelných složek a snižování produkce směsných komunálních odpadů.**

Připravujeme tato konkrétní opatření:

- kontrola obsahu nádob v systému door-to-door)
- kontrola obsahu kontejnerů na velkoobjemový odpad
- v rámci prevence vzniku odpadů vyzývá občany obce k důslednému třídění odděleně využitelných složek z komunálního odpadu, ke snaze vůbec nevytvářet odpad a k maximálnímu opětovnému využívání výrobků.

4. Příjmy a náklady odpadového hospodářství.

PŘÍJMY:

Poplatky od občanů 413 060,-Kč

Příjmy od autorizované obalové společnosti EKOKOM

za systém separace

obalových odpadů 368 339,-Kč

Ostatní příjmy 1 441,- Kč

Příjmy celkem 782 840,- Kč

NÁKLADY včetně DPH: 976 553,46 Kč

Dotace obce do systému odpadového hospodářství 193 .713,46 Kč

papír	plast	sklo	kovy	BIO od občanů	Nebezpečný odpad	objemný odpad.
200101	200139	200102	200140	200201	150110, 200127	200307
8631,84	10003,68	1728,79	133,1	8964,59		
20585	23230	3478,75	718,75	45281,25		
3138,66	4371,93					
20585	23230	3478,75	718,75	45281,25		
8631,84	10003,68	1728,79	133,1	8964,59		
437,79	4557,15					
0	4824,8					
20585	23230	3478,75	718,75	45281,25		
8631,84	10003,68	1728,79	133,1	8964,59		
97,32	97,32			97,32		
8631,84	10003,68	1728,79	133,1	8964,59		
20585	23230	3478,75	718,75	45281,25		
0	5141,85					
120541,13	151927,77	20830,16	3407,4	217080,68	8159,25	50278,78

KO	oleje	NÁKLADY	
200301	200125	CELKEM	
7509,56		36971,56	Farma Kout- kompostárna
90286,5	718,75	184299	
0	0	7510,59	3182
90286,5	718,75	184299	6353
7509,56		36971,56	
0	0	4994,94	
0	0	4824,8	9535
90634,86	718,75	184647,36	
7509,56	0	36971,56	
0	0	291,96	
7509,56	0	36971,56	
90672,19	718,75	184684,69	
0	0	5141,85	
391918,29	2875	967018,46	

5. Způsob nakládání s odpady.

Do sběrných nádob, které jsou umístěny ve sběrných hnízdech po obci, je možné dávat vytříděný sběr a to plast, sklo, papír, jedlé oleje a tuky, plech, elektrospotřebiče a oděvy:

Umístění	Kontejn er na plasty	Kontejn er na sklo	Kontejn er na papír	Nádoba na jedlé tuky a oleje	Kontejn er velko- objemo vý odpad	Kontej ner bio- odpad	Nádoba na drobné kovy
Svoz ->	Dle svozové ho kalendář e	Dle potřeby	Dle svozové ho kalendář e	Dle potřeby	Dle potřeby	Dle potřeb y	Dle potřeby
U čp.204	1 ks	1 ks					
U čp.179 Autobusová zastávka pod kostelem	1 ks	1 ks	1 ks	1 ks			2 ks
U čp. 142 Dřevěnka	1 ks	1 ks	1 ks			2 ks	
Za obecním úřadem	1 ks	1 ks	1 ks	1 ks	2 ks		2 ks
U prodejny potravin	1 ks	1 ks		1 ks			2 ks
U ZŠ a MŠ Dolní Lánov	1 ks		1 ks				
U čp. 234 Autobusová zastávka pod školou	1 ks	1 ks	1 ks				
U čp. 223 nová zástavba RD	1 ks	1 ks	1 ks	1 ks			2 ks
U čp. 233 autobusová zastávka	1 ks	1 ks	1 ks				
CELKEM	9 ks	8 ks	7 ks	4 ks	2 ks	2 ks	8 ks

Komunální odpad, plasty, papír a bioodpad je svážen u jednotlivých nemovitostí z nádob o objemu 110 l a 240 litrů **podle svozového kalendáře.**

Použité baterie je možné dávat do boxu na obecním úřadě. Svoz je zajištěn dle potřeby.

Železo a ocel lze odkládat naproti obecnímu úřadu u Myslivny.

Kovy lze odkládat do nádob na čtyřech stanovištích – viz tabulka

Jedlý olej a tuk lze odkládat do nádob na čtyřech stanovištích – viz tabulka

Bio odpad je zajištěn na dvou stanovištích 1.stanoviště u garáží vedle Dřevěnky, zde jsou dva velkoobjemové kontejnery – jeden pouze na **trávu a listí** a druhý pouze na **větve**. 2. stanoviště prostranství za mostem směrem na Kunčice n. L. ,zde jsou dva velkoobjemové kontejnery – jeden pouze na **trávu a listí** a druhý pouze na **větve**.

Nebezpečný odpad lze odevzdávat za obecním úřadem na sběrné místo nebezpečného odpadu.

Elektroodpad lze odevzdávat za obecní úřad na místo zpětného odběru.

Textil lze odevzdat do kontejneru u prodejny potravin, druhý kontejner umístěn za obecním úřadem

Obec Dolní Lánov nezajišťuje likvidaci stavebního odpadu, pneumatik !!!

Stavební odpad

Nepatří do velkoobjemového kontejneru. Jedná se o stavební odpad, suť, obklady, dlažbu, lepenku. Stavební odpad zpracovávají specializované firmy a také sběrně dvory. / např. viz níže /

ENVISTONE, spol. s r.o. , Lánovská , Vrchlabí , mobil 777 810 392

Příjem stavebních a demoličních odpadů na recyklační středisko. Prodej recyklátů, písku a zeminy. Drcení a třídění stavebních sutí mobilním drtičem.

Recyklační středisko stavebních materiálů - TOMAN, spol. s r.o. , Dolní Lánov čp.80,

mobil 739 710 000

ULOŽENÍ zeminy, betonu, sutě, kameniva PRONÁJMEM KONTEJNERŮ včetně odvozu PRODEJEM RECYKLÁTŮ - různé frakce, hlína, stavební sutí, kameniva a písku.

Pneumatiky

Nepatří do velkoobjemového kontejneru!! k tomu jsou určena sběrná místa zpětného odběru pneumatik. Příslušné místo najdete na <https://www.eltma.cz/sberna-mista#map>

/ např. Pneuservis Pavel Kraus-Čistá v Krkonoších, Pneuservis Vladimír Vencel-Vrchlabí,

Jan Ott- Prostřední Lánov/

5. Zajištění odstranění odpadů - firmy

Plast, papír, sklo, kovy, jedlé tuky a oleje, komunální odpady, biologicky rozložitelný odpad: zajišťuje společnost **TRANSPORT Trutnov s.r.o.**

Biologicky rozložitelný odpad z velkoobjemových kontejnerů: kompostárna – **Farma Kout v.o.s.**

Železo a ocel: zajišťuje společnost **ABA-AZA s.r.o.**

Oděvy: zajišťuje společnost **TextilEco a.s.**

Nebezpečné odpady: zajišťuje společnost **Marius Pedersen a.s. - Vrchlabí**

Objemné odpady: zajišťuje společnost **Marius Pedersen a.s. – skládka Dolní Branná**

6. Produkce odpadů v roce 2023 v tunách

Druh odpadu	Katalogové číslo	Množství v tunách rok 2022	Množství v tunách rok 2023
Komunální odpad	200301	97,444083	74,112926
Objemný odpad	200307	34,87	25,82
Plasty	200139	27,083929	28,650794
Papír a lepenka	200101	20,970911	23,072303
Sklo	200102	15,67713	15,018338
Biologicky rozložitelný odpad	200201	161,73	199,29
Jedlý olej a tuk	200125	0	0,181
Oděvy	200110	0	1,626
Kovy	200140	0	0,540557
Železo a ocel	170405	1,24	0,13
Asfaltové směsi neuvedené pod číslem 170301	170302	0	90,89
Barvy, tiskařské barvy, lepidla	200127	0,44	0,453
Obaly obsahující zbytky nebezpečných látek	150110	0	0

V Dolním Lánově 25.2.2024